



République du Sénégal

*Un peuple – Un but – Une foi*

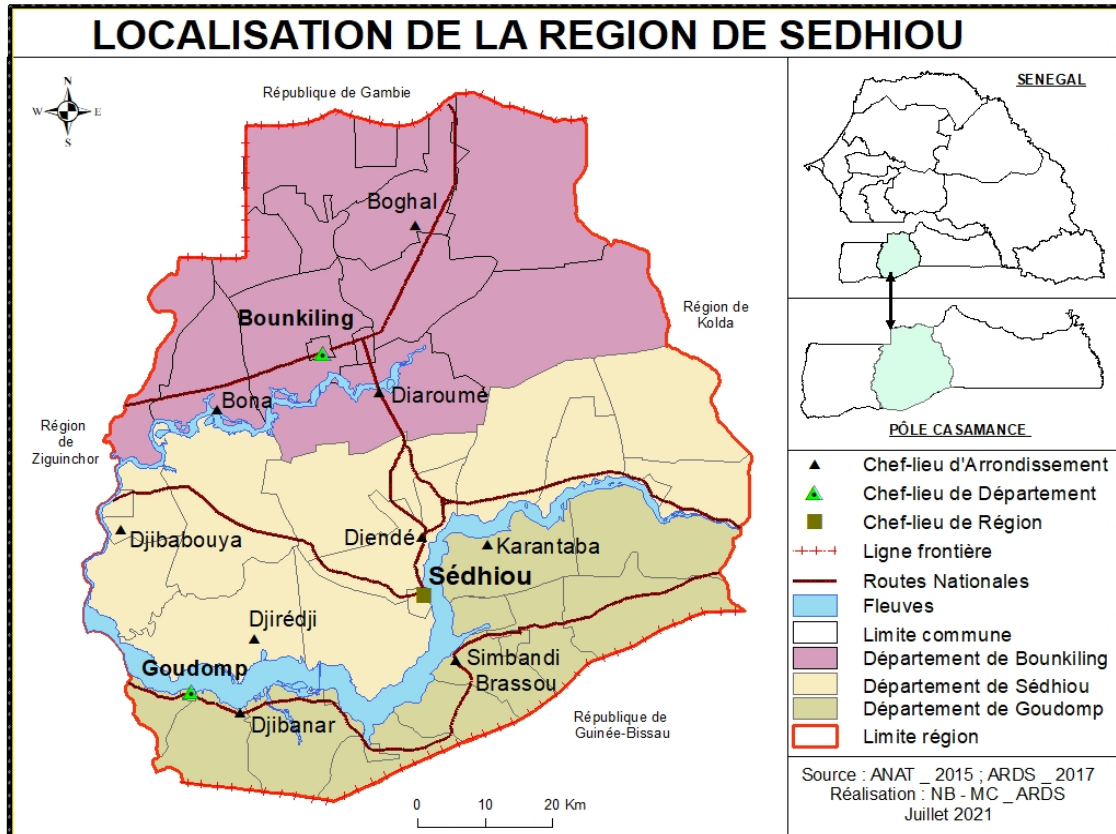
RÉGION DE SEDHIOU

**Agence Régionale de Développement de Sédhiou (A.R.D.S)**

Adresse : S cantonou9, (Ex Douane), Tel : (991) 99 995 01 04 Fax : (991) 99 995 01 05

Email : [ardsedhiou@orange.sn](mailto:ardsedhiou@orange.sn)

# RAPPORT PREMIER SEMESTRE 2022



**Juillet 2022**

## SOMMAIRE

|   |           |
|---|-----------|
| <b>SOMMAIRE</b> .....   | <b>2</b>  |
| <b>LISTE DES SIGLES ET ABREVIATIONS</b> .....   | <b>3</b>  |
| <b>INTRODUCTION</b> .....   | <b>4</b>  |
| <b>I. PRESENTATION EN BREF DE LA REGION</b> .....   | <b>6</b>  |
| <b>II. BILAN D'EXECUTION TECHNIQUE</b> .....  | <b>8</b>  |
| 2.1. Appui à la planification territoriale, au renforcement des capacités, au Coaching territorial continu et à la mise en place des Comités de Gestion et d'Entretien (CGE) des pistes communautaires.....                                     | 8         |
| 2.1.1. Appui à la planification territoriale .....  | 8         |
| 2.1.2. Appui au renforcement des capacités et au Coaching territorial continu (CTC).....  | 9         |
| 2.1.3. Appui à la mise en place des Comités de Gestion et d'Entretien (CGE) des pistes communautaires et au coaching des Conseils municipaux des Enfants (CME) .....  | 10        |
| 2.2. Axe 2 : Appui à la maîtrise d'ouvrage des collectivités territoriales, à la maîtrise d'ouvrage déléguée dans la mise en œuvre de Projets de l'Etat, la maîtrise d'œuvre de Programme et la mise en œuvre de Projets portés par l'ARDS..... | 11        |
| 2.2.1. Appui à la signature des conventions de financement .....  | 11        |
| 2.2.1.1. Dans le cadre du FDL/PNDL .....  | 11        |
| 2.2.1.2. Dans le cadre du PDZP/PNDL.....  | 16        |
| 2.2.2. Appui à la réalisation d'études.....   | 17        |
| 2.2.3. Appui à la passation de marchés.....   | 18        |
| 2.2.4. Appui à la réalisation et au suivi des ouvrages et à la réception des fournitures.....   | 25        |
| 2.2.5. Le PAICODELS : objectifs, résultats attendus, état de mise en œuvre et perspectives .....  | 32        |
| 2.3. Le pilotage de l'Agence régionale de Développement.....  | 34        |
| <b>III. BILAN D'EXECUTION FINANCIERE</b> .....  | <b>36</b> |
| <b>IV. DIFFICULTES MAJEURES RENCONTREES ET SOLUTIONS MISES EN ŒUVRE ET/OU PRECONISEES</b> .....   | <b>39</b> |
| <b>V. CONCLUSION, LEÇONS APPRISSES ET RECOMMANDATIONS</b> .....   | <b>40</b> |
| <b>VI. ANNEXES</b> .....  | <b>42</b> |
| 6.1. Annexe 1 : Situation de la planification territoriale et des cadres de concertation .....  | 43        |
| 6.2. Annexe 2 : Tableaux de suivi du PDZP/PNDL et du PAEBCA.....  | 47        |

## LISTE DES SIGLES ET ABREVIATIONS

|                  |   |
|------------------|---|
| <b>ADM</b>       | <b>A</b> gence de <b>D</b> éveloppement <b>m</b> unicipal   |
| <b>ADS</b>       | <b>A</b> ssociation des <b>D</b> épartements <b>du</b> <b>S</b> énégal  |
| <b>AMS</b>       | <b>A</b> ssociation <b>des</b> <b>M</b> aires du <b>S</b> énégal  |
| <b>AO</b>        | <b>A</b> ppel d' <b>O</b> ffre  |
| <b>ARDS</b>      | <b>A</b> gence <b>r</b> égionale de <b>D</b> éveloppement de <b>S</b> édhiou  |
| <b>BAOS</b>      | <b>B</b> ureau d' <b>A</b> ppui et d' <b>O</b> rientation des émigrés   |
| <b>BCI</b>       | <b>B</b> udget <b>c</b> onsolidé d' <b>I</b> nvestissement  |
| <b>BP</b>        | <b>B</b> udget <b>p</b> articipatif   |
| <b>CA</b>        | <b>C</b> onseil d' <b>A</b> dministration   |
| <b>CC</b>        | <b>C</b> adre de <b>C</b> oncertation   |
| <b>CMO</b>       | <b>C</b> ondition <b>m</b> inimale <b>o</b> bligatoire  |
| <b>CTRSE</b>     | <b>C</b> omité <b>t</b> echnique <b>r</b> égional de <b>S</b> uivi <b>e</b> nvironnemental  |
| <b>DAMO</b>      | <b>D</b> ivision d' <b>A</b> ppui à la <b>M</b> aîtrise d' <b>O</b> uvrage  |
| <b>DAO</b>       | <b>D</b> ossier d' <b>A</b> ppel d' <b>O</b> ffres  |
| <b>DCMP</b>      | <b>D</b> irection <b>c</b> entrale des <b>M</b> archés <b>p</b> ublics  |
| <b>DDC-S</b>     | <b>D</b> irection du <b>D</b> éveloppement et de la <b>C</b> oopération Suisse  |
| <b>DGASE</b>     | <b>D</b> irection <b>g</b> énérale d' <b>A</b> ppui aux <b>S</b> énégalais de l' <b>E</b> xtrémeur  |
| <b>DPFBG</b>     | <b>D</b> ivision <b>P</b> lanification <b>F</b> ormation et <b>B</b> onne <b>G</b> ouvernance   |
| <b>DSD</b>       | <b>D</b> irection des <b>S</b> tratégies de <b>D</b> éveloppement   |
| <b>DSE</b>       | <b>D</b> ivision <b>S</b> uivi- <b>E</b> valuation  |
| <b>FDD</b>       | <b>F</b> onds de <b>D</b> otation pour la <b>D</b> écentralisation  |
| <b>FDL</b>       | <b>F</b> onds de <b>D</b> éveloppement <b>l</b> ocal  |
| <b>GMD</b>       | <b>G</b> ouvernance de la <b>M</b> igration pour le <b>D</b> éveloppement   |
| <b>IDP</b>       | <b>I</b> ndicateurs <b>d</b> e <b>P</b> erformance  |
| <b>OIM</b>       | <b>O</b> rganisation <b>I</b> nternationale pour la <b>M</b> igration   |
| <b>MCTDAT</b>    | <b>M</b> inistère des <b>C</b> ollectivités <b>t</b> erritoriales du <b>D</b> éveloppement <b>e</b> t de l' <b>A</b> ménagement des <b>T</b> erritoires |
| <b>PACASEN</b>   | <b>P</b> rogramme d' <b>A</b> ppui aux <b>C</b> ommunes et <b>A</b> gglomérations du <b>S</b> énégal  |
| <b>PAEBCA</b>    | <b>P</b> rojet d' <b>A</b> mélioration de l' <b>E</b> ducation de <b>B</b> ase en <b>C</b> asamance   |
| <b>PAICODELS</b> | <b>P</b> rojet d' <b>A</b> ppui aux <b>I</b> nitiatives de <b>C</b> o-développement <b>é</b> conomique <b>l</b> ocal dans la région de <b>S</b> édhiou  |
| <b>PAISD 3</b>   | <b>P</b> rogramme d' <b>A</b> ppui aux <b>I</b> nitiatives de <b>S</b> olidarité pour le <b>D</b> éveloppement phase 3                                  |
| <b>PAVIDE</b>    | <b>P</b> rojet d' <b>A</b> ménagement et de <b>V</b> alorisation de l' <b>I</b> le du <b>D</b> iable et <b>E</b> nvironnements                          |
| <b>PCA</b>       | <b>P</b> résident du <b>C</b> onseil d' <b>A</b> dministration  |
| <b>PDC</b>       | <b>P</b> lan de <b>D</b> éveloppement <b>c</b> ommunal  |
| <b>PDD</b>       | <b>P</b> lan <b>d</b> épartemental de <b>D</b> éveloppement   |
| <b>PDEC</b>      | <b>P</b> rojet de <b>D</b> éveloppement <b>é</b> conomique de la <b>C</b> asamance  |
| <b>PDZP</b>      | <b>P</b> rojet de <b>D</b> ésenclavement des <b>Z</b> ones <b>d</b> e <b>P</b> roductions   |
| <b>PNDL</b>      | <b>P</b> rogramme <b>n</b> ational de <b>D</b> éveloppement <b>l</b> ocal   |
| <b>PNUD</b>      | <b>P</b> rogramme des <b>N</b> ations <b>u</b> nies pour le <b>D</b> éveloppement   |
| <b>PTBA</b>      | <b>P</b> lan de <b>T</b> ravail et <b>B</b> udget <b>a</b> nnuel  |
| <b>PTI</b>       | <b>P</b> lan <b>t</b> riennal d' <b>I</b> nvestissement   |
| <b>PSIDEL</b>    | <b>P</b> rojet de <b>S</b> outien aux <b>I</b> nitiatives de <b>D</b> éveloppement de l' <b>E</b> mplacement <b>L</b> ocal                              |
| <b>SRMP</b>      | <b>S</b> ervice <b>r</b> égional des <b>M</b> archés <b>p</b> ublics  |
| <b>UE</b>        | <b>U</b> nion <b>e</b> uropéenne  |
| <b>Unicef</b>    | Fonds des Nations unies pour l'Enfance  |
| <b>USAID</b>     | <b>U</b> nited <b>S</b> tate <b>A</b> ids <b>I</b> nternational <b>D</b> evelopment   |

## INTRODUCTION

Ce rapport retrace les faits saillants de la mise en œuvre des activités de l'ARDS, dans le courant du premier semestre de l'année 2022.

Les actions phares suivantes ont été réalisées, malgré un contexte marqué par la mise en place de nouveaux exécutifs locaux et la préparation des élections législatives :

- **Le Coaching territorial continu (CTC) des communes cibles du Programme d'Appui aux Communes et Agglomérations du Sénégal (PACASEN)<sup>1</sup>** ; pour rappel, quatre (04) communes sont bénéficiaires de ce Programme dans la région ; il s'agit de Sédhiou, Bounkiling, Goudomp et Marsassoum. En 2022, elles ont bénéficié d'une allocation globale de trois cent quatre-vingt-un millions deux cent quatre-vingt-cinq mille neuf cent vingt-deux (381.285.922) francs CFA ;
- **La signature de nouvelles conventions PNDL 2022** ; une allocation de 130.000.000 FCFA a été faite pour la région de Sédhiou avec au total huit (08) CT concernées ;
- **La réalisation de pistes de production avec le PDZP/PNDL**, dans les Communes de Bambali, Koussy et Simbandi Brassou, impactant d'autres Communes telles que Sédhiou, Sansamba et Baghère ; les travaux sont terminés pour la piste de Simbandi Brassou ; pour les pistes de Bambali et Koussy, malgré les mises en demeure servies à l'entreprise les travaux, les ouvrages ne sont toujours pas livrés ;
- **Le démarrage effectif des activités du volet chaîne de valeur du PDZP/PNDL**, lequel Projet a doté certains producteurs locaux, dans les quatre CT d'intervention (Bambali, Koussy, Sansamba et Simbandi Brassou) de poulaillers (40), de sujets (coqs de race améliorée) mais également d'équipements agricoles (tracteurs, motoculteurs, etc.) et d'allègement des travaux des femmes (moulins); Il s'y ajoute un début de réalisation des périmètres maraichers, des magasins de stockage et d'une plateforme multifonctionnelle ;
- **La mise en place et la formation des Comités de Gestion et d'Entretien (CGE) des pistes communautaires du PDZP/PNDL**, lequel Projet a permis d'installer de manière participative des CGE autour de chaque tronçon ou linéaire de pistes construites ou réhabilitées. En d'autres termes, il s'est agi de doter ces infrastructures de structures aptes à assurer une mission de Maître d'Ouvrage Public.
- **La mise en œuvre effective de la deuxième phase du Projet d'Appui aux Initiatives de Co-développement économique local dans la région de Sédhiou (PAICODELS)<sup>2</sup>**, projet élaboré et mis en œuvre par l'ARDS, en parfaite collaboration avec le GRDR et l'EMDS<sup>3</sup>, pour la promotion de la diaspora de Sédhiou et de leurs interventions dans leurs CT d'origine mais aussi et surtout pour favoriser le partenariat de Coopération décentralisée ; ce Projet a prévu de

---

<sup>1</sup> D'un coût global de 260 millions de \$ US, le PACASEN est cofinancé par l'État du Sénégal (60 millions \$ US), la Banque Mondiale (110 millions \$ US) et l'AFD (90 millions \$ US).

<sup>2</sup> La deuxième phase du PAICODELS est financée par la Direction du Développement et de la Coopération suisse (DDCS), avec l'appui institutionnel et technique de la DGASE, de l'OIM et du PNUD

<sup>3</sup> EMDS : Espace Migration et Développement de la région de Sédhiou

- financer 29 microprojets de migrants ou jeunes potentiels migrants, afin de créer au moins une cinquantaine d'emplois directs et 700 emplois indirects ; huit (08) porteurs de projet ont déjà reçu leurs chèques lors d'une cérémonie présidée par Madame la Présidente du Conseil d'Administration (PCA) de l'ARDS ;
- **Les résultats satisfaisants du PAEBCA, avec dix-sept (17) établissements scolaires construits et équipés sur un total de dix-huit (18) à réaliser** ; seul le CEM de Kolibantang reste à être finalisé ;
  - **L'élaboration effective de huit (08) PDC (Goudomp, Samine, Baghère, Dioudoubou, Diannah-Malary, Sakar, Djinani et Kandion Mangana) et de trois (03) PDD (Sédhiou, Goudomp et Bounkiling)**, avec l'appui financier du PAPSEN/PAIS ; pour les PDD, le Consultant est invité à s'approcher des différents Présidents de Département, pour restituer les différents rapports produits ;
  - **La mise en place ou la redynamisation des Cadres de concertation** dans 24 Communes de la région, avec l'appui financier de l'Usaid Kawolor et de l'Usaid Gold ;
  - **Le renforcement du leadership des enfants membres des Conseils municipaux des Enfants (CME)** au niveau de dix CTAE d'intervention de l'UNICEF ;
  - **L'élaboration du Projet de réhabilitation (restauration) du Fort Pinet LAPRADE** ; ce projet a été déjà soumis aux partenaires des Iles Canaries (Espagne) et serait retenu pour la réalisation d'études techniques (architecturales) et financières ;
  - **L'assistance à la maîtrise d'ouvrage des CT** sur la conduite des études, l'élaboration des dossiers techniques, l'appui à la passation des marchés, le suivi des chantiers, etc., avec le PNDL, le PACASEN, le PAEBCA, le PDZP/PNDL, etc.
  - **Le renforcement des capacités du personnel de l'ARDS**, à travers des participations à des rencontres organisées au niveau national ;
  - **La formation des élus de la région**, notamment sur le GFILOC, dans les trois (03) départements de la région ;
  - **Le démarrage effectif des activités du Bureau d'Appui et d'Orientation des émigrés (BAOS)**, avec l'étude liée à la situation de référence et le lancement du fonds régional ;
  - **L'appui-conseil apporté aux plus hautes autorités régionales**, dans divers domaines ;
  - **Etc.**

Des rapports sont élaborés après la mise en œuvre des activités et sont mis à la disposition des Partenaires techniques et financiers (PTF). Ces derniers commettent aussi des audits, pour s'assurer de la bonne exécution de ces activités et de la bonne gestion des ressources mises à disposition.

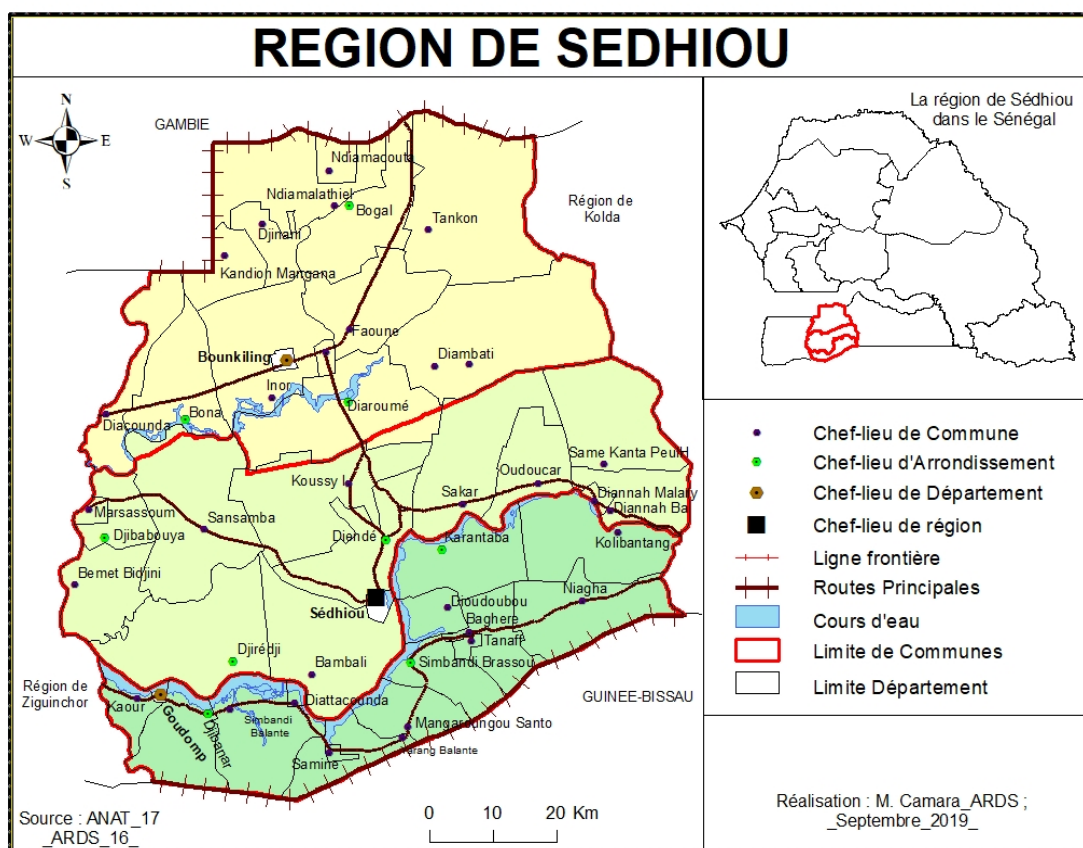
Le présent rapport revient sur tout cela et est articulé autour des points ci-après :

- Présentation en bref de la région ;
- Bilan d'exécution technique ;
- Bilan d'exécution financière ;
- Difficultés majeures rencontrées et solutions mises en œuvre et/ou préconisées ; et
- Conclusion, leçons apprises et recommandations.

## I. PRESENTATION EN BREF DE LA REGION

La région de Sédhiou, créée par la loi n°2008-14 du 18 mars 2008, s'étend sur une superficie de 7 330 km<sup>2</sup>. Elle se situe au Sud du pays entre 12°20 et 13°40 de latitude Nord et 13° et 16° de longitude Ouest. Elle représente la Moyenne Casamance et occupe une position excentrée par rapport aux grands centres du pays notamment Dakar, la Capitale. Elle est limitée à l'Est par la région de Kolda, à l'Ouest par la région de Ziguinchor, au Nord par la Gambie et au Sud par la République de Guinée-Bissau.

**Carte 1 : Carte administrative de la Région de Sédhiou**

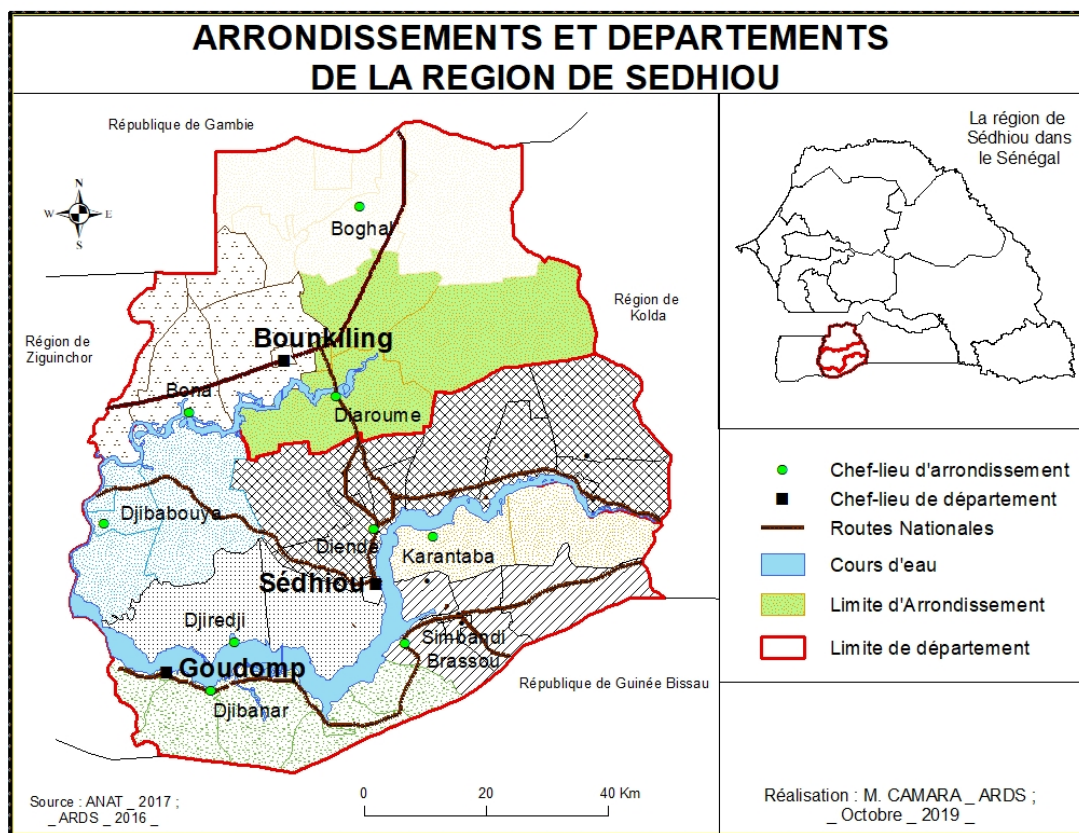


La région de Sédhiou est composée de trois (03) départements : Bounkiling, Goudomp et Sédhiou. Ces 03 départements sont à leur tour subdivisés en neuf (09) arrondissements : Diendé, Djibabouya et Djirédji dans le département de Sédhiou ; Boghal, Bona et Diaroumé dans le département de Bounkiling ; Djibanar, Karantaba et Simbandi Brassou dans le département de Goudomp.

Avec la dernière réforme portant Acte 3 de la décentralisation, la région de Sédhiou compte aujourd'hui 46 Collectivités territoriales (CT), dont 43 Communes et 03 Départements (CT). Les départements de Bounkiling et Sédhiou comptent chacun 14 Communes alors que celui de Goudomp en compte 15.

La région compte **941 villages officiels** répartis ainsi : 369 villages dans le département de Bounkiling ; 298 dans celui de Goudomp et 274 dans celui de Sédhiou.

**Carte 2 : Situation Départements et Arrondissements de la Région**



Les résultats du RGPHAE organisé en 2013 créditaient la région de Sédhiou d'une population de 452 994 habitants. Suite à la publication du Rapport sur la projection de la population du Sénégal, la région compte **612 649 habitants** en **2022** avec un taux de ruralité de 81% contre 19% de citadins. La densité moyenne estimée est de 84 hbts/km<sup>2</sup>. Cette population se caractérise également par sa composition cosmopolite du fait de sa diversité ethnique : mandings, peuls, balantes, diolas, manjacks, mancagnes, wolofs, sérères, etc.

La région de Sédhiou regorge d'immenses potentialités naturelles et se caractérise par une vie économique dominée principalement par l'agriculture qui mobilise 70 à 80% de la population, le commerce, l'artisanat, la pêche/aquaculture, etc.

Sédhiou occupe des positions assez intéressantes au niveau national, en termes de développement de filières porteuses :

- Première région productrice d'anacarde ;
- Deuxième région productrice de banane, après la région de Tambacounda ;
- Deuxième région productrice de riz pluvial, après la région de Kolda ;

- Une région grande productrice de crevettes ; et
- Région déclarée en 2015 Pôle aquacole national par le Chef de l'Etat.

Malgré l'importance de ses ressources, les dernières statistiques de l'ANSD portant sur « *l'Enquête harmonisée sur les Conditions de Vie des Ménages (EHCVM) au Sénégal<sup>4</sup>* » font de Sédhiou la région la plus pauvre du Sénégal, avec plus de 65,7% de pauvres.

## II. BILAN D'EXECUTION TECHNIQUE

Le bilan d'exécution technique sera articulé autour des principaux axes que sont :

- L'appui à la planification territoriale, au renforcement des capacités, au Coaching territorial continu et à la mise en place des Comités de Gestion et d'Entretien (CGE) des pistes communautaires ;
- L'appui à la maîtrise d'ouvrage des Collectivités territoriales (CT) et à la maîtrise d'ouvrage déléguée dans la mise en œuvre de Projets de l'Etat, la maîtrise d'œuvre de Programme ; et
- Le pilotage de l'Agence.

### 2.1. Appui à la planification territoriale, au renforcement des capacités, au Coaching territorial continu et à la mise en place des Comités de Gestion et d'Entretien (CGE) des pistes communautaires

Cette partie fait le point sur la mise en œuvre des activités dans le cadre des volets : (i) appui à la planification territoriale ; (ii) appui au renforcement des capacités et au Coaching territorial continu (CTC) ; et (iii) appui à la mise en place des Comités de Gestion et d'Entretien (CGE) des pistes communautaires.

#### 2.1.1. Appui à la planification territoriale

Au total onze (11) Collectivités territoriales (CT) ont été appuyées pour l'actualisation de leur document de Planification de référence, c'est-à-dire le Plan de Développement communal (PDC) et le Plan départemental de Développement (PDD). Il s'agit des communes de Goudomp, Samine, Baghère, Dioudoubou, Diannah-Malary, Sakar, Djinani et Kandion Mangana et de trois départements : Sédhiou – Goudomp – Bounkiling.

| N°             | CT         | État mise en œuvre    | Partenaires   | Échéance  | Difficultés/Solutions  |
|----------------|------------|-----------------------|---------------|-----------|--|
| <b>LES PDC</b> |            |                       |               |           |  |
| 1              | Goudomp    | Actualisation bouclée | PAPSEN / PAIS | 2022-2026 | Collaboration difficile entre le CTR et les opérateurs ;                 |
| 2              | Samine     | Actualisation bouclée | PAPSEN / PAIS | 2022-2026 |  |
| 3              | Baghère    | Actualisation bouclée | PAPSEN / PAIS | 2022-2026 | Changement des équipes municipales ayant impacté sur le chronogramme des |
| 4              | Dioudoubou | Actualisation bouclée | PAPSEN / PAIS | 2022-2026 |  |

<sup>4</sup> Rapport publié en septembre 2021



| N°             | CT              | État mise en œuvre    |     | Partenaires   | Échéance  | Difficultés/Solutions  |
|----------------|-----------------|-----------------------|-----|---------------|-----------|--|
| 5              | Diannah-Malary  | Actualisation bouclée | PDC | PAPSEN / PAIS | 2022-2026 | activités  |
| 6              | Sakar           | Actualisation bouclée | PDC | PAPSEN / PAIS | 2022-2026 |  |
| 7              | Djinani         | Actualisation bouclée | PDC | PAPSEN / PAIS | 2022-2026 |  |
| 8              | Kandion Mangana | Actualisation bouclée | PDC | PAPSEN / PAIS | 2022-2026 |  |
| <b>LES PDD</b> |                 |                       |     |               |           |  |
| 1              | Goudomp         | Actualisation bouclée | PDD | PAPSEN / PAIS | 2022-2026 | Le contexte des élections territoriales a perturbé le processus ; il reste la restitution et l'adoption des documents au niveau des nouveaux Conseils élus |
| 2              | Boukiling       | Actualisation bouclée | PDD | PAPSEN / PAIS | 2022-2026 |  |
| 3              | Sédhiou         | Actualisation bouclée | PDD | PAPSEN / PAIS | 2022-2026 |  |

Pour la situation complète de la planification, pour l'ensemble des CT de la région, voir annexe 1.

### **2.1.2. Appui au renforcement des capacités et au Coaching territorial continu (CTC)**

Avec l'appui financier du PDZP/PNDL, des sessions de formation ont été déroulées, pour accompagner les acteurs des filières sur l'entrepreneuriat et la dynamique organisationnelle. Au total 92 membres de Groupements d'Intérêt économique (GIE), de Groupements de Promotion féminine (GPF) et de Groupements d'Entrepreneurs agricoles (GEA) des Communes d'intervention du PDZP/PNDL (Bambali, Koussy, Sansamba et Simbandi brassou) ont bénéficié de ces sessions de formation.

Avec l'appui du partenaire PAPSEN/PAIS, l'ARDS a organisé des ateliers départementaux de formation des élus sur le budget et le montage des dossiers relatifs aux engagements au niveau du Trésor en lien avec le Gfiloc. Ces sessions de formation ont permis de capaciter 43 maires ou leurs représentants, 03 présidents de conseil départemental ou leurs représentants, 43 secrétaires municipaux et 03 secrétaires généraux de Département sur les nouvelles procédures dématérialisées de gestion budgétaire intégrées dans le logiciel Gfiloc.

Quant à l'Unicef, elle a accompagné financièrement la formation des CME sur le leadership.

| Date                      | Thème  | Bénéficiaires                          | Nombre de participants |    |     | Lieu  | Formateur              | Difficultés/<br>Solutions   |
|---------------------------|--|--|------------------------|----|-----|---|------------------------|---|
|                           |  |  | H                      | F  | T   |   |                        |   |
| 14 au 22 Avril 2022       | Atelier de formation en Entrepreneuriat et dynamique organisationnelle                                   | GPF, GIE, GEA et Association de femmes | 44                     | 48 | 92  | Communes de Bambali, Koussy, Sansamba et Simbandi Brassou | Mr Manga et Mme Diallo |   |
| 19-21 Mai 2022            | Le budget et le montage des dossiers relatifs aux engagements au niveau du Trésor en lien avec le GFILOC | Maires, PCD, SM, SG                    | 87                     | 05 | 92  | Sédhiou Bounkiling Goudomp                                | Fodé TAMBA             |   |
| Du 20 mai au 20 juin 2022 | Renforcement du leadership des enfants et leur encadreur   | Membres des CME                        | -                      | -  | 500 | Dans 10 CTAE  | DECLIC                 | Changement d'équipe à la tête des CTAE a retardé la mise en œuvre |

Il convient aussi de noter que le Directeur et le personnel cadre de l'ARDS ont participé à plusieurs ateliers de formation au niveau national, sur des thématiques liées à la planification, à la passation des marchés, au suivi-évaluation en lien avec la réalisation des infrastructures, à la cartographie, etc.

En dehors de ces sessions de formation, quatre (04) Communes de la région ont bénéficié d'un CTC avec le PACASEN.

### **2.1.3. Appui à la mise en place des Comités de Gestion et d'Entretien (CGE) des pistes communautaires et au coaching des Conseils municipaux des Enfants (CME)**

Avec l'appui financier du PDZP/PNDL, des Comités de Gestion et d'Entretien (CGE) des pistes communautaires ont été mis en place dans quatre CT de la région bénéficiaires de l'intervention dudit projet (voir annexe 1).

Dans le cadre de la mise en œuvre du Programme BP/CLAE, l'ARDS, avec l'appui financier de l'Unicef, a appuyé certaines CT à mettre en place des Conseils municipaux des Enfants (CME). Les CME de la première génération ont été installés en 2015 ; ceux de la deuxième génération ont été mis en place en 2018 et ceux de la troisième génération en 2019.

Dans le premier semestre 2022, une équipe de l'ARDS s'était rendue dans les 10 communes partenaires de ce Programme pour le renforcement du

leadership des enfants membres des CME dont la mission fondamentale est de renforcer la participation des enfants dans la gestion des affaires publiques locales.

## **2.2. Axe 2 : Appui à la maîtrise d’ouvrage des collectivités territoriales, à la maîtrise d’ouvrage déléguée dans la mise en œuvre de Projets de l’Etat, la maîtrise d’œuvre de Programme et la mise en œuvre de Projets portés par l’ARDS**

L’appui à la maîtrise d’ouvrage des CT et la maîtrise d’œuvre constituent le cœur de métier des ARD. A ce titre, des actions soutenues sont entreprises pour accompagner les CT et assurer la maîtrise d’œuvre pour certains Programmes, dans le cadre des volets : (i) appui à la signature des conventions de financement ; (ii) appui à la réalisation d’études ; (iii) appui à la passation des marchés, et (iv) appui à la réalisation et au suivi des ouvrages et/ou à la réception des fournitures. Il s’y ajoute la mise en œuvre d’un Projet sur Migration et Développement, intitulé Projet d’Appui aux Initiatives de Co-développement économique local dans la région de Sédhiou (PAICODELS).

### **2.2.1. Appui à la signature des conventions de financement**

#### **2.2.1.1. Dans le cadre du FDL/PNDL**

Il s’agit ici de voir les types d’appui apportés, leur état de mise en œuvre ainsi que les difficultés rencontrées et solutions préconisées dans le cadre du financement du PNDL/FDL 2021.

| <b>N°</b> | <b>CT</b>      | <b>Type d’appui</b>  | <b>État de mise en œuvre</b> | <b>Difficultés/Solutions</b> |
|-----------|----------------|--|------------------------------|------------------------------|
| <b>01</b> | <b>Sédhiou</b> | Signature convention, mobilisation contrepartie de la CT, transmission requête au PNDL pour mobilisation de sa contrepartie, élaboration de plans et devis | Travaux en cours de reprise  |                              |
| <b>02</b> | <b>Bambali</b> | Signature convention, mobilisation contrepartie de la CT, transmission requête au PNDL pour mobilisation de sa contrepartie, élaboration de plans et devis | Travaux en cours             |                              |
|           | <b>Sakar</b>   | Signature  |                              |                              |

| N° | CT                    | Type d'appui   | État de mise en œuvre           | Difficultés/Solutions  |
|----|-----------------------|--|---------------------------------|--|
| 03 |                       | convention, mobilisation contrepartie de la CT, transmission requête au PNDL pour mobilisation de sa contrepartie, élaboration de plans et devis, appui à la passation des marchés | Travaux en cours                |  |
| 04 | <b>Sansamba</b>       | Signature convention, mobilisation contrepartie de la CT, transmission requête au PNDL pour mobilisation de sa contrepartie, élaboration de plans et devis                         | Travaux en cours                | Néant  |
| 05 | <b>Diannah-malari</b> | Signature convention, mobilisation contrepartie de la CT, transmission requête au PNDL pour mobilisation de sa contrepartie, élaboration de plans et devis                         | Travaux restants en cours       | Réhabilitation mutuelle de santé achevée et réception provisoire prononcée |
| 06 | <b>Dianah Ba</b>      | Signature convention, mobilisation contrepartie de la CT, transmission requête au PNDL pour mobilisation de sa contrepartie, élaboration de plans et devis                         | Travaux achevés et réceptionnés | Néant  |
| 07 | <b>Tanaff</b>         | Signature convention, mobilisation contrepartie de la CT, transmission requête au PNDL pour mobilisation de sa contrepartie,   | Travaux achevés et réceptionnés | Néant  |

| N° | CT            | Type d'appui   | État de mise en œuvre               | Difficultés/Solutions |
|----|---------------|--|-------------------------------------|-----------------------|
|    |               | élaboration de plans et devis, appui à la passation des marchés  |                                     |                       |
| 08 | Kaour         | Signature convention, mobilisation contrepartie de la CT, transmission requête au PNDL pour mobilisation de sa contrepartie, élaboration de plans et devis, appui à la passation des marchés | Travaux et équipements réceptionnés | Néant                 |
| 09 | Karantaba     | Signature convention, mobilisation contrepartie de la CT, transmission requête au PNDL pour mobilisation de sa contrepartie, élaboration de plans et devis, appui à la passation des marchés | Travaux achevés et réceptionnés     | Néant                 |
| 10 | Dioudoubou    | Signature convention, mobilisation contrepartie de la CT, transmission requête au PNDL pour mobilisation de sa contrepartie, élaboration de plans et devis, appui à la passation des marchés | Travaux achevés et réceptionnés     | Néant                 |
| 11 | Mangaroung ou | Signature convention, mobilisation contrepartie de la CT, transmission requête au PNDL   |                                     |                       |

| N° | CT              | Type d'appui  | État de mise en œuvre                 | Difficultés/Solutions |
|----|-----------------|---|---------------------------------------|-----------------------|
|    |                 | pour mobilisation de sa contrepartie, élaboration de plans et devis, appui à la passation des marchés   | Travaux achevés et réceptionnés       | Néant                 |
| 12 | <b>Niagha</b>   | Signature convention, mobilisation contrepartie de la CT, transmission requête au PNDL pour mobilisation de sa contrepartie, élaboration de plans et devis, appui à la passation des marchés  | Acquisitions livrées et réceptionnées | Néant                 |
| 13 | <b>Djibanar</b> | Signature convention, mobilisation contrepartie de la CT, transmission requête au PNDL pour mobilisation de sa contrepartie, élaboration de plans et devis appui à la passation des marchés   | Travaux achevés et réceptionnés       | Néant                 |
| 14 | <b>Boghal</b>   | Signature convention, mobilisation contrepartie de la CT ; transmission requête au PNDL pour mobilisation de sa contrepartie ; élaboration de plans et devis appui à la passation des marchés | Travaux achevés et réceptionnés       | Néant                 |
|    | <b>Faoune</b>   | Signature convention, mobilisation contrepartie de la CT, transmission  |                                       |                       |

| <b>N°</b> | <b>CT</b>      | <b>Type d'appui</b>   | <b>État de mise en œuvre</b>                                   | <b>Difficultés/Solutions</b> |
|-----------|----------------|---|--|------------------------------|
| <b>15</b> |                | requête au PNDL pour mobilisation de sa contrepartie, élaboration de plans et devis appui à la passation des marchés  | Contrepartie PNDL déjà mobilisée ; Travaux non encore réalisés |                              |
| <b>16</b> | <b>Tankon</b>  | Signature convention, mobilisation contrepartie de la CT, transmission requête au PNDL pour mobilisation de sa contrepartie, élaboration de plans et devis appui à la passation des marchés | Travaux achevés et réception provisoire prononcée              | Néant                        |
| <b>17</b> | <b>Inor</b>    | Signature convention, Mobilisation contrepartie de la CT, transmission requête au PNDL pour mobilisation de sa contrepartie, élaboration de plans et devis appui à la passation des marchés | Travaux achevés et réceptionnés                                | Néant                        |
| <b>18</b> | <b>Baghère</b> | Signature convention, mobilisation contrepartie de la CT, transmission requête au PNDL pour mobilisation de sa contrepartie, élaboration de plans et devis appui à la passation des marchés | Travaux achevés et réception provisoire prononcée              | Néant                        |

Les 18 CT ayant signé la convention de financement en 2017 avec le PNDL, relativement au Fonds de Développement local (FDL) ont aujourd'hui toutes reçu le virement des ressources (contreparties du PNDL).

### 2.2.1.2. Dans le cadre du PDZP/PNDL

Dans le cadre de la mise en œuvre du volet chaînes de valeurs du PDZP/PNDL, quatre (04) conventions de financement ont été appuyées par l'ARDS en faveur de quatre (04) CT de la région (voir tableau ci-dessous).

| N° | CT                      | Type d'appui   | État de mise en œuvre  | Difficultés/<br>Solutions |
|----|-------------------------|--|--|---------------------------|
| 01 | <b>Bambali</b>          | Signature convention, mobilisation contrepartie de la CT, transmission requête au PNDL pour mobilisation de sa contrepartie, élaboration de plans et devis                                   | La convention signée ; la passation des marchés bouclée ; les équipements agricoles et post récoltes ont été livrés  |                           |
| 02 | <b>Koussy</b>           | Signature convention, mobilisation contrepartie de la CT, transmission requête au PNDL pour mobilisation de sa contrepartie, élaboration de plans et devis                                   | La convention signée ; la passation des marchés bouclée ; les travaux sont en cours  |                           |
| 03 | <b>Sansamba</b>         | Signature convention, mobilisation contrepartie de la CT, transmission requête au PNDL pour mobilisation de sa contrepartie, élaboration de plans et devis, appui à la passation des marchés | La convention signée ; passation des marchés bouclée ; les travaux sont en cours pour les infrastructures d'accompagnement ; les équipements agricoles et post récoltes ont été livrés         |                           |
| 04 | <b>Simbandi Brassou</b> | Signature convention, mobilisation contrepartie de la CT, transmission requête au PNDL pour mobilisation de sa contrepartie, élaboration de plans et devis                                   | La convention signée ; la passation des marchés bouclée ; les travaux sont en cours pour les infrastructures d'accompagnement ; les équipements agricoles et post récoltes ont été déjà livrés |                           |



### 2.2.2. Appui à la réalisation d'études

Dans le cadre de la réalisation des microprojets identifiés par les CT, des études préalables sont faites pour s'assurer de leur bonne exécution, dans les règles de l'art. Le tableau ci-après nous donne la situation sur les activités déroulées pour le compte du PNDL mais aussi sur toutes les autres activités déroulées avec le PDZP/PNDL, le PACASEN et World Vision.

| N°                    | CT               | Libellé de l'étude         | État mise en œuvre | Difficultés/ Solutions |
|-----------------------|------------------|----------------------------|--------------------|------------------------|
| <b>1- FDL/PNDL</b>    |                  |                            |                    |                        |
| 01                    | Sédhiou          | Elaboration plans et devis | Réalisé à 100%     |                        |
| 02                    | Bambali          | Elaboration plans et devis | Réalisé à 100%     |                        |
| 03                    | Sakar            | Elaboration plans et devis | Réalisé à 100%     |                        |
| 04                    | Sansamba         | Elaboration plans et devis | Réalisé à 100%     |                        |
| 05                    | Diannah-Malary   | Elaboration plans et devis | Réalisé à 100%     |                        |
| 06                    | Dianah-Ba        | Elaboration plans et devis | Réalisé à 100%     |                        |
| 07                    | Tanaff           | Elaboration plans et devis | Réalisé à 100%     |                        |
| 08                    | Kaour            | Elaboration plans et devis | Réalisé à 100%     |                        |
| 09                    | Karantaba        | Elaboration plans et devis | Réalisé à 100%     |                        |
| 10                    | Dioudoubou       | Elaboration plans et devis | Réalisé à 100%     |                        |
| 11                    | Mangaroungou     | Elaboration plans et devis | Réalisé à 100%     |                        |
| 12                    | Niagha           | Elaboration devis          | Réalisé à 100%     |                        |
| 13                    | Djibanar         | Elaboration devis          | Réalisé à 100%     |                        |
| 14                    | Boghal           | Elaboration plans et devis | Réalisé à 100%     |                        |
| 15                    | Faoune           | Elaboration plans et devis | Réalisé à 100%     |                        |
| 16                    | Tankon           | Elaboration plans et devis | Réalisé à 100%     |                        |
| 17                    | Inor             | Elaborations plan et devis | Réalisé à 100%     |                        |
| 18                    | Baghère          | Elaboration plan et devis  | Réalisé à 100%     |                        |
| <b>2- PDZP/PNDL</b>   |                  |                            |                    |                        |
| 01                    | Bambali          | Elaboration plans et devis | Réalisé à 100%     |                        |
| 02                    | Koussy           | Elaboration plans et devis | Réalisé à 100%     |                        |
| 03                    | Sansamba         | Elaboration plans et devis | Réalisé à 100%     |                        |
| 04                    | Simbandi Brassou | Elaboration plans et devis | Réalisé à 100%     |                        |
| <b>3-PACASEN</b>      |                  |                            |                    |                        |
| 01                    | Boukiling        | Elaboration plans et devis | Réalisé à 100%     |                        |
| 02                    | Goudomp          | Elaboration plans et devis | Réalisé à 100%     |                        |
| 03                    | Sédhiou          | -                          | -                  | -                      |
| 04                    | Marsassoum       | -                          | -                  | -                      |
| <b>4-WORLD VISION</b> |                  |                            |                    |                        |
| 01                    | Niagha           | Elaboration plans et devis | Réalisé à 100%     |                        |
| 02                    | Tanaff           | Elaboration plans et devis | Réalisé à 100%     |                        |
| 03                    | Baghère          | Elaboration plans et devis | Réalisé à 100%     |                        |
| 04                    | Dioudoubou       | Elaboration plans et devis | Réalisé à 100%     |                        |
| 05                    | Simbandi Brassou | Elaboration plans et devis | Réalisé à 100%     |                        |

Des études ont été réalisées à 100% par l'ARDS ou avec l'appui d'autres structures (SENELEC, Services techniques déconcentrés, etc.) dans l'ensemble des 18 CT bénéficiaires du FDL/PNDL 2021.

### 2.2.3. Appui à la passation de marchés

L'ARDS a accompagné les 18 CT bénéficiaires du FDL/PNDL/2021 sur toutes les étapes du processus de passation des marchés. En plus des activités du PNDL, on peut ajouter toutes les autres déroulées avec le PDZP/PNDL et World Vision.

| N°                     | CT              | Libellé du marché  | État mise en œuvre   | Difficultés/Solutions |
|------------------------|-----------------|--|--|-----------------------|
| <b>1-FDL 2021/PNDL</b> |                 |  |  |                       |
| <b>01</b>              | <b>Sédhiou</b>  | Travaux de construction d'un foirail moderne dans la Commune de Sédhiou                    | Passation des marchés réalisée à 100% ; démarrage puis arrêt des travaux | Néant                 |
| <b>02</b>              | <b>Bambali</b>  | Construction du mur de clôture de l'école élémentaire de Bambali                           | Passation des marchés réalisée à 100% ; les travaux en cours             | Néant                 |
|                        |                 | Construction du mur de clôture de l'école élémentaire de Francounda Boudhié                | Passation des marchés réalisée à 100% ; réception provisoire prononcée   | Néant                 |
| <b>03</b>              | <b>Sakar</b>    | Construction d'une salle de classe à Kapole  | Passation des marchés réalisée à 100% ; réception provisoire prononcée   | Néant                 |
|                        |                 | Travaux de construction et Equipement du foyer des jeunes à Sakar                          | Passation des marchés réalisée à 100% ; les travaux en cours             | Néant                 |
| <b>03</b>              | <b>Sakar</b>    | Achèvement des travaux de construction du mur de clôture de l'hôtel de ville de la Commune | Passation des marchés réalisée à 100% ; les travaux en cours             | Néant                 |
| <b>04</b>              | <b>Sansamba</b> | Travaux de construction et d'équipement d'une case de santé à Karantaba Kouta              | Passation des marchés réalisée à 100% ; les travaux en cours             | Néant                 |
|                        |                 | Mise en place d'une Unité de Transformation des  | Passation des marchés réalisée à 100% ; les travaux en                   | Néant                 |

| N° | CT             | Libellé du marché   | État mise en œuvre   | Difficultés/Solutions |
|----|----------------|---|--|-----------------------|
|    |                | Céréales (UTC)  | cours  |                       |
| 05 | Diannah-malari | Travaux de réhabilitation de la case des tout-petits.                           | Passation des marchés réalisée à 100% ; les travaux en cours           | Néant                 |
|    |                | Travaux de réhabilitation de la mutuelle de santé.                              | Passation des marchés réalisée à 100% ; les travaux achevés à 100%     | Néant                 |
| 06 | Dianah Ba      | Travaux de construction du mur de clôture du terrain de football de Dianah Ba   | Passation des marchés réalisée à 100% ; les travaux en cours           | Néant                 |
| 07 | Tanaff         | Travaux de construction du mur de clôture de l'école élémentaire Tanaff 2       | Passation des marchés réalisée à 100% ; réception provisoire prononcée | Néant                 |
|    |                | Travaux d'extension du réseau électrique dans la commune                        | Passation des marchés réalisée à 100% ; réception provisoire prononcée | Néant                 |
|    |                | Travaux de reprofilage de la rue du lycée de Tanaff                             | Passation des marchés réalisée à 100% ; réception provisoire prononcée | Néant                 |
| 08 | Kaour          | Travaux de construction d'une salle de classe à Singhère                        | Passation des marchés réalisée à 100% ; réception provisoire prononcée | Néant                 |
|    |                | Fourniture et pose d'équipements scolaires pour l'école élémentaire de Singhère | Passation des marchés réalisée à 100% ; réception provisoire prononcée | Néant                 |
|    |                | Fourniture et pose d'équipement pour le foyer des jeunes de Kaour               | Passation des marchés réalisée à 100% ; réception provisoire prononcée | Néant                 |
| 09 | Karantaba      | Travaux de construction du mur de clôture du terrain municipal de Karantaba     | Passation des marchés réalisée à 100% ; réception provisoire prononcée | Néant                 |
|    |                | Travaux de construction de cinq cantines au marché central de Karantaba         | Passation des marchés réalisée à 100% ; réception provisoire prononcée | Néant                 |
|    |                | Travaux d'extension   | Passation des  | Néant                 |

| <b>N°</b>           | <b>CT</b>           | <b>Libellé du marché</b>  | <b>État mise en œuvre</b>  | <b>Difficultés/Solutions</b>  |
|---------------------|---------------------|---|--|---|
| <b>10</b>           | <b>Dioudoubou</b>   | et de densification du réseau électrique dans la Commune de Dioudoubou                  | marchés réalisée à 100% ; travaux en cours                             |   |
| <b>11</b>           | <b>Mangaroungou</b> | Travaux de construction de cinq cantines au marché central de Mangaroungou              | Passation des marchés réalisée à 100% ; travaux en cours               | Néant   |
| <b>12</b>           | <b>Niagha</b>       | Fourniture et pose de quatre moulins multifonctionnels dans la commune de Niagha.       | Passation des marchés réalisée à 100% ; réception définitive prononcée | Néant   |
| <b>13</b>           | <b>Djibanar</b>     | Travaux d'extension et de densification du réseau d'adduction d'eau potable             | Passation des marchés réalisée à 100% ; réception définitive prononcée | Néant   |
| <b>14</b>           | <b>Boghal</b>       | Travaux d'aménagement de la gare routière de Sénoba                                     | Passation des marchés réalisée à 100%                                  | Néant   |
| <b>15</b>           | <b>Faoune</b>       | Travaux de construction de dix (10) souks au marché de Touba Mouride                    | Passation des marchés réalisée à 100% ; travaux non encore réalisés    | Clarifier les difficultés rencontrées en rapport avec la nouvelle équipe municipale |
| <b>16</b>           | <b>Tankon</b>       | Travaux de fonçage de deux puits alimentaires à Sinthiou Babou Diop et Sinthiou Souleye | Passation des marchés réalisée à 100% ; réception définitive prononcée | Néant   |
| <b>17</b>           | <b>Inor</b>         | Travaux de construction de réhabilitation de la case de santé de Kandialon              | Passation des marchés réalisée à 100% ; réception définitive prononcée | Néant   |
| <b>18</b>           | <b>Baghère</b>      | Travaux de construction du mur de clôture du poste de santé de Baghère                  | Passation des marchés réalisée à 100% ; réception provisoire prononcée | Néant   |
|                     |                     | Travaux de construction du logement de l'ICP du poste de santé de Baghère               | Passation des marchés réalisée à 100% ; réception provisoire prononcée | Néant   |
| <b>2- PDZP/PNDL</b> |                     |   |  |   |

| <b>N°</b> | <b>CT</b>       | <b>Libellé du marché</b>  | <b>État mise en œuvre</b>  | <b>Difficultés/Solutions</b> |
|-----------|-----------------|---|--|------------------------------|
| <b>01</b> | <b>Bambali</b>  | Travaux de construction de dix (10) poulaillers dans la commune   | Passation des marchés réalisée à 100% ; les travaux réalisés à 100% ; réception définitive prononcée | Néant                        |
|           |                 | Travaux de construction de deux (02) magasins de stockage et les travaux d'aménagement de quatre (04) périmètres maraichers | Passation des marchés réalisée à 100% ; les travaux sont en phase de démarrage                       | Néant                        |
|           |                 | Acquisition de vingt (20) moulins à céréales pour les villages de la commune  | Passation des marchés réalisée à 100%, matériels livrés ;  | Néant                        |
|           |                 | Acquisition d'un tracteur et accessoires pour les villages de la commune  | Passation des marchés réalisée à 100%, matériels livrés ;  | Néant                        |
| <b>02</b> | <b>Koussy</b>   | Travaux de construction de dix (10) poulaillers dans la commune   | Passation des marchés réalisée à 100% ; les travaux réalisés à 100% ; réception définitive prononcée | Néant                        |
|           |                 | Travaux de construction du marché central de Koussy   | Passation des marchés réalisée à 100% ; les travaux sont en cours                                    | Néant                        |
|           |                 | Travaux de construction d'aménagement de quatre (04) périmètres maraichers  | Passation des marchés réalisée à 100% ; les travaux sont en cours                                    | Néant                        |
|           | <b>Sansamba</b> | Travaux de construction de dix (10) poulaillers dans la commune   | Passation des marchés réalisée à 100% ; les travaux réalisés à 100% ; réception définitive prononcée | Néant                        |
|           |                 | Travaux de construction de deux (02) magasins   | Passation des marchés réalisée à 100% ; les travaux  | Néant                        |

| N°               | CT               | Libellé du marché  | État mise en œuvre   | Difficultés/Solutions |
|------------------|------------------|--|--|-----------------------|
| 03               |                  | de stockage à Sansamba et kamoya   | sont en cours  |                       |
|                  |                  | Travaux d'aménagement de quatre (04) périmètres maraichers à Bantagnima et Kambounda   | Passation des marchés réalisée à 100% ; les travaux sont en cours                                    | Néant                 |
|                  |                  | Acquisition d'un tracteur et accessoires pour les villages de la commune   | Passation des marchés réalisée à 100%, matériels livrés ;  | Néant                 |
|                  |                  | Acquisition de deux (02) motoculteurs, d'une (01) batteuse à mil et d'une (01) décortiqueuse à riz                             | Passation des marchés réalisée à 100%, matériels non encore livrés ;                                 | Néant                 |
| 04               | Simbandi Brassou | Travaux de construction de dix (10) poulaillers dans la commune  | Passation des marchés réalisée à 100% ; les travaux réalisés à 100% ; réception définitive prononcée | Néant                 |
|                  |                  | Travaux de construction d'une plateforme multifonctionnelle à Simbandi Brassou   | Passation des marchés réalisée à 100% ; les travaux sont en phase de démarrage                       | Néant                 |
|                  |                  | Travaux d'aménagement de trois (03) périmètres maraichers dans la commune de Simbandi Brassou                                  | Passation des marchés réalisée à 100% ; les travaux sont en phase de démarrage                       | Néant                 |
|                  |                  | Acquisition d'un (01) tracteur, accessoires et des trois (03) motoculteurs pour les villages de la commune de Simbandi Brassou | Passation des marchés réalisée à 100%, matériels livrés ;  | Néant                 |
| <b>3-PACASEN</b> |                  |  |  |                       |
|                  | Boukiling        | Travaux de construction d'un centre d'accueil et d'hébergement de Boukiling.   | Passation des marchés réalisée à 100% travaux à 70%  | Néant                 |

| N°   | CT         | Libellé du marché  | État mise en œuvre  | Difficultés/Solutions |
|--|------------|--|---|-----------------------|
| 01   |            | Travaux de construction de Huit (08) Souks et de Blocs d'hygiènes au marché central de Bounkiling.   | Passation des marchés réalisée à 100% travaux à 100%, réception provisoire prononcée  | Néant                 |
|  |            | Travaux de Réhabilitation de l'aire d'abattage de Bounkiling   | Passation des marchés réalisée à 100% travaux à 100% ; réception provisoire prononcée | Néant                 |
| 02   | Goudomp    | Travaux d'ouverture et traitement des voies du lotissement 03 des quartiers de Hamdallah, Sansancono, Diolacounda sur 3,5km dans la Commune de Goudomp | Travaux réalisés à 100% réception provisoire prononcée                                | Néant                 |
|  |            | Travaux de réhabilitation des locaux de l'ex-poste de santé de Goudomp pour la caserne des sapeurs-pompier   | Travaux réalisés à 100% réception provisoire prononcée                                | Néant                 |
|  |            | Travaux de densification et d'extension du réseau d'adduction d'eau potable dans la commune de Goudomp   | Travaux réalisés à 100% réception provisoire prononcée                                | Néant                 |
|  |            | Travaux de densification et d'extension du réseau électrique de Goudomp  | Travaux réalisés à 100% réception provisoire prononcée                                |                       |
| 03   | Sédhiou    | -  | -   | -                     |
| 04   | Marsassoum | -  | -   | -                     |
| <b>4-PAEBCA</b>  |            |  |   |                       |
| Sur les 18 établissements, les 17 sont réceptionnés ; seul le CEM de Kolibantang est en finition |            |  |   |                       |
| <b>5 - World Vision</b>  |            |  |   |                       |
| 01   | Niagha     | Travaux de fonçage d'un forage équipé d'une pompe solaire, d'un  | Travaux en cours  |                       |

| N°        | CT               | Libellé du marché   | État mise en œuvre | Difficultés/Solutions |
|-----------|------------------|---|--------------------|-----------------------|
|           |                  | réservoir et d'une adduction d'eau à Bambadalah1  |                    |                       |
|           |                  | Travaux de construction d'une latrine à 5 boxes+GHM à l'école élémentaire de Bambadalah1  |                    |                       |
| <b>02</b> | Tanaff           | Travaux de réhabilitation du système d'adduction d'eau à l'école Saint Maure de Tanaff,   | Travaux en cours   |                       |
| <b>03</b> | Baghère          | Travaux de construction d'une latrine à Trois boxes+GHM et la réhabilitation des latrines à quatre boxes à l'école élémentaire de Baghere                                 | Travaux en cours   |                       |
| <b>04</b> | Dioudoubou       | Travaux de réhabilitation d'une latrine à deux boxes à la Case de santé de Manécounda   | Travaux en cours   |                       |
| <b>05</b> | Simbandi brassou | Travaux de fonçage d'un forage équipé d'une pompe solaire, d'un réservoir et d'une adduction d'eau à Walicounda Doumassou   | Travaux en cours   |                       |
|           |                  | Travaux de construction d'une latrine à 4boxes+GHM à l'école élémentaire de Walicounda Doumassou et d'une latrine à deux boxes à la case de santé de Walicounda Santassou |                    |                       |



### 2.2.4. Appui à la réalisation et au suivi des ouvrages et à la réception des fournitures

Ce volet fait le point sur l'appui à la réalisation des ouvrages et/ou à la réception des fournitures selon le tableau ci-dessous. Il s'agit non seulement des conventions actives du PNDL mais aussi toutes les autres activités déroulées avec le PAEBCA, le PDZP/PNDL et le PACASEN.

| N°                | CT       | N° et date de la convention     | Libellé du microprojet   | État de réalisation              | Difficultés/ Solutions |
|-------------------|----------|---------------------------------|--|----------------------------------|------------------------|
| <b>1-FDL/PNDL</b> |          |                                 |  |                                  |                        |
| 01                | Sédhiou  | N° : 01/SD<br>Du 16 Mai<br>2017 | Travaux de construction d'un foirail moderne dans la Commune de Sédhiou                    | Taux d'exécution physique de 50% | Néant                  |
| 02                | Bambali  | N° : 01/SD<br>Du 16 Mai<br>2017 | Construction du mur de clôture de l'école élémentaire de Boudhiémar                        | 40%                              | Néant                  |
|                   |          |                                 | Construction du mur de clôture de l'école élémentaire de Francounda Boudhié                | 100%                             | Néant                  |
|                   |          |                                 | Construction d'une salle de classe à Kapole  | 100%                             | Néant                  |
|                   |          |                                 | Construction du logement de la sage-femme de Bouno   | 100%                             | Néant                  |
| 03                | Sakar    | N° : 01/SD<br>Du 16 Mai<br>2017 | Travaux de construction et Equipement du foyer des jeunes à Sakar                          | 50%                              | Néant                  |
|                   |          |                                 | Achèvement des travaux de construction du mur de clôture de l'hôtel de ville de la commune | 50%                              | Néant                  |
| 04                | Sansamba | N° : 01/SD<br>Du 16 Mai<br>2017 | Travaux de construction et d'équipement d'une case de santé à Karantaba Kouta              | 20%                              | Néant                  |
|                   |          |                                 | Mise en place d'une Unité de Transformation des Céréales (UTC)                             | 20%                              | Néant                  |

| N° | CT             | N° et date de la convention     | Libellé du microprojet  | État de réalisation | Difficultés/ Solutions |
|----|----------------|---------------------------------|---|---------------------|------------------------|
| 05 | Diannah-Malary | N° : 01/SD<br>Du 16 Mai<br>2017 | Travaux de réhabilitation de la case des tout-petits                            | 00%                 | Néant                  |
|    |                |                                 | Travaux de réhabilitation de la mutuelle de santé                               | 100%                | Néant                  |
| 06 | Dianah Ba      | N° : 01/SD<br>Du 16 Mai<br>2017 | Travaux d'extension du mur de clôture De de Dianah Ba                           | 100%                | Néant                  |
|    |                |                                 | Travaux de construction de bureaux et d'un loge gardien à Mairie de Dianah Ba   | 100%                |                        |
| 07 | Tanaff         | N° : 01/SD<br>Du 16 Mai<br>2017 | Travaux de construction du mur de clôture, de l'école élémentaire de Tanaff 2   | 100%                | Néant                  |
|    |                |                                 | Travaux d'extension du réseau électrique dans la commune de Tanaff              | 100%                | Néant                  |
|    |                |                                 | Travaux de reprofilage de la rue du lycée de Tanaff                             | 100%                | Néant                  |
| 08 | Kaour          | N° : 01/SD<br>Du 16 Mai<br>2017 | Travaux de construction d'une salle de classe à Singhère                        | 100%                | Néant                  |
|    |                |                                 | Fourniture et pose d'équipements scolaires pour l'école élémentaire de Singhère | 100%                | Néant                  |
|    |                |                                 | Fourniture et pose d'équipement pour le foyer des jeunes de Kaour               | 100%                | Néant                  |
| 09 | Karantaba      | N° : 01/SD<br>Du 16 Mai<br>2017 | Travaux de construction du mur de clôture du terrain de football                | 100%                | Néant                  |
|    |                |                                 | Travaux de construction de cinq cantines au marché central de karantaba         | 100%                | Néant                  |
| 10 | Dioudoubo u    | N° : 01/SD<br>Du 16 Mai         | Travaux d'extension et de densification du                                      | 100%                | Néant                  |

| N°                 | CT            | N° et date de la convention                                     | Libellé du microprojet   | État de réalisation | Difficultés/ Solutions |
|--------------------|---------------|---|--|---------------------|------------------------|
|                    |               | 2017  | réseau électrique dans la commune Dioudoubou   |                     |                        |
| 11                 | Mangarou ngou | N° : 01/SD<br>Du 16 Mai 2017                                    | Travaux de construction de cinq cantines au marché central de Mangaroungou               | 100%                | Néant                  |
| 12                 | Niagha        | N° : 01/SD<br>Du 16 Mai 2017                                    | Fourniture et pose de quatre moulins multifonctionnels dans la commune de Niagha.        | 100%                | Néant                  |
| 13                 | Djibanar      | N° : 01/SD<br>Du 16 Mai 2017                                    | Travaux d'extension et de densification du réseau d'adduction d'eau potable              | 100%                | Néant                  |
| 14                 | Boghal        | N° : 01/SD<br>Du 16 Mai 2017                                    | Travaux d'aménagement à la gare routière de Sénoba                                       | 100%                | Néant                  |
| 15                 | Faoune        | N° : 01/SD<br>Du 16 Mai 2017                                    | Travaux de construction de dix (10) souks au marché de Touba Mouride                     | 00%                 | Problèmes fonciers     |
| 16                 | Tankon        | N° : 01/SD<br>Du 16 Mai 2017                                    | Travaux de fonçage de deux puits alimentaires à Sunthiou Babou Diop et Sinthiou Souleye. | 100%                | Néant                  |
| 17                 | Inor          | N° : 01/SD<br>Du 16 Mai 2017                                    | Travaux de réhabilitation de la case de santé à Kandialon                                | 100%                | Néant                  |
| 18                 | Baghère       | N° : 01/SD<br>Du 08 Janvier 2021                                | Travaux de construction du mur de clôture du poste de santé de Baghère                   | 100%                | Néant                  |
|                    |               |   | Travaux de construction du logement de l'ICP du poste de santé de Baghère                | 100%                | Néant                  |
| <b>2-PDZP/PNDL</b> |               |   |  |                     |                        |
| 01                 | Bambali       | Travaux de construction de dix (10) poulaillers dans la commune | Passation des marchés réalisée à 100% ; les travaux réalisés à 100%                      | Néant               |                        |

| N° | CT       | N° et date de la convention   | Libellé du microprojet   | État de réalisation | Difficultés/ Solutions |
|----|----------|---|--|---------------------|------------------------|
|    |          | Travaux de construction de deux (02) magasins de stockage et les travaux d'aménagement de quatre (04) périmètres maraichers | Passation des marchés réalisée à 100% ; les travaux sont en phase de démarrage | Néant               |                        |
|    |          | Acquisition de vingt (20) moulins à céréales pour les villages de la commune  | Passation des marchés réalisée à 100%, matériels livrés ;                      | Néant               |                        |
|    |          | Acquisition d'un tracteur et accessoires pour les villages de la commune  | Passation des marchés réalisée à 100%, matériels livrés ;                      | Néant               |                        |
| 02 | Koussy   | Travaux de construction de dix (10) poulaillers dans la commune   | Passation des marchés réalisée à 100% ; les travaux réalisés à 100%            | Néant               |                        |
|    |          | Travaux de construction de construction du marché central de Koussy   | Passation des marchés réalisée à 100% ; les travaux sont en cours              | Néant               |                        |
|    |          | Travaux de construction d'aménagement de quatre (04) périmètres maraichers  | Passation des marchés réalisée à 100% ; les travaux sont en cours              | Néant               |                        |
|    | Sansamba | Travaux de construction de dix (10) poulaillers dans la commune   | Passation des marchés réalisée à 100% ; les travaux à 100%                     | Néant               |                        |
|    |          | Travaux de construction de deux (02)  | Passation des marchés réalisée à 100% ; les travaux sont en cours              | Néant               |                        |

| N° | CT               | N° et date de la convention  | Libellé du microprojet   | État de réalisation | Difficultés/ Solutions |
|----|------------------|--|--|---------------------|------------------------|
| 03 |                  | magasins de stockage à Sansamba et kamoya  |  |                     |                        |
|    |                  | Travaux d'aménagement de quatre (04) périmètres maraichers à Bantagnima et Kambounda               | Passation des marchés réalisée à 100% ; les travaux sont en cours              | Néant               |                        |
|    |                  | Acquisition d'un tracteur et accessoires pour les villages de la commune                           | Passation des marchés réalisée à 100%, matériels livrés                        | Néant               |                        |
|    |                  | Acquisition de deux (02) motoculteurs, d'une (01) batteuse à mil et d'une (01) décortiqueuse à riz | Passation des marchés réalisée à 100%, matériels livrés                        | Néant               |                        |
| 04 | Simbandi Brassou | Travaux de construction de dix (10) poulaillers dans la commune                                    | Passation des marchés réalisée à 100% ; les travaux à 100%                     | Néant               |                        |
|    |                  | Travaux de construction d'une plateforme multifonctionnelle à Simbandi Brassou                     | Passation des marchés réalisée à 100% ; les travaux sont en phase de démarrage | Néant               |                        |
|    |                  | Travaux d'aménagement de deux (02) périmètres maraichers dans la commune de Simbandi Brassou       | Passation des marchés réalisée à 100% ; les travaux sont en phase de démarrage | Néant               |                        |
|    |                  | Acquisition d'un (01)  | Passation des marchés réalisée à 100%,   | Néant               |                        |

| N°               | CT               | N° et date de la convention  | Libellé du microprojet   | État de réalisation                                     | Difficultés/ Solutions |
|------------------|------------------|--|--|---|------------------------|
|                  |                  | tracteur, accessoires et des trois (03) motoculteurs pour les villages de la commune de Simbandi Brassou | matériels livrés ;   |   |                        |
| <b>3-PACASEN</b> |                  |  |  |   |                        |
| <b>01</b>        | <b>Boukiling</b> |  | Travaux de construction d'un centre d'accueil et d'hébergement de Boukiling  | Passation des marchés réalisée à 100% travaux à 70%     | Néant                  |
|                  |                  |  | Travaux de construction de Huit (08) Souks et de Blocs d'hygiènes au marché central de Boukiling   | Travaux réalisés à 100% et réceptionnés                 | Néant                  |
|                  |                  |  | Travaux de Réhabilitation de l'aire d'abattage de Boukiling  | Travaux réalisés à 100% et réceptionnés                 | Néant                  |
| <b>02</b>        | <b>Goudomp</b>   |  | Travaux d'ouverture et traitement des voies du lotissement 03 des quartiers de Hamdallah, Sansacono, Diolacounda sur 3,5 km dans la Commune de Goudomp | Travaux réalisés à 100% réception provisoire prononcée  | Néant                  |
|                  |                  |  | Travaux de réhabilitation des locaux de l'ex-poste de santé de Goudomp pour la caserne des sapeurs-pompiers  | Travaux réalisés à 100%, réception provisoire prononcée | Néant                  |
|                  |                  |  | Travaux de densification et d'extension du réseau  | Travaux réalisés à 100%                                 | Néant                  |

| N°  | CT                | N° et date de la convention | Libellé du microprojet  | État de réalisation                                    | Difficultés/ Solutions |
|---|-------------------|-----------------------------|---|--|------------------------|
|   |                   |                             | d'adduction d'eau potable dans la commune de Goudomp  | réception provisoire prononcée                         |                        |
|   |                   |                             | Travaux de densification et d'extension du réseau électrique de Goudomp   | Travaux réalisés à 100% réception provisoire prononcée | Néant                  |
| <b>03</b>   | <b>Sédhiou</b>    | -                           | -   | -  | -                      |
| <b>04</b>   | <b>Marsassoum</b> | -                           | -   | -  | -                      |
| <b>4-PAEBCA</b>   |                   |                             |   |  |                        |
| Pour les 18 établissements du PAEBCA, les 17 sont réceptionnés. Seul le Collège de Kolibantang est en cours de finition |                   |                             |   |  |                        |
| <b>5- World Vision</b>  |                   |                             |   |  |                        |
| 01  | Niagha            |                             | Travaux de fonçage d'un forage équipé d'une pompe solaire, d'un réservoir et d'une adduction d'eau à Bambadalah 1                         | Travaux en cours                                       | Néant                  |
|   |                   |                             | Travaux de construction d'une latrine à 5 boxes+GHM à l'école élémentaire de Bambadalah 1   |  |                        |
| 02  | Tanaff            |                             | Travaux de réhabilitation du système d'adduction d'eau à l'école Saint Maure de Tanaff,   | Travaux en cours                                       | Néant                  |
| 03  | Baghère           |                             | Travaux de construction d'une latrine à Trois boxes+GHM et la réhabilitation des latrines à quatre boxes à l'école élémentaire de Baghere | Travaux en cours                                       | Néant                  |
| 04  | Dioudoubou        |                             | Travaux de réhabilitation d'une latrine à deux boxes à la Case de santé de Manécounda   | Travaux en cours                                       | Néant                  |
| 05  | Simbandi Brassou  |                             | Travaux de fonçage d'un forage équipé d'une pompe solaire, d'un réservoir et d'une  | Travaux en cours                                       | Néant                  |

| N° | CT | N° et date de la convention | Libellé du microprojet  | État de réalisation | Difficultés/ Solutions |
|----|----|-----------------------------|---|---------------------|------------------------|
|    |    |                             | adduction d'eau à Walicounda Doumassou  |                     |                        |
|    |    |                             | Travaux de construction d'une latrine à 4boxes+GHM à l'école élémentaire de Walicounda Doumassou et d'une latrine à deux boxes à la case de santé de Walicounda Santassou |                     |                        |

### 2.2.5. Le PAICODELS : objectifs, résultats attendus, état de mise en œuvre et perspectives

L'**objectif global** du PAICODELS 2 est de favoriser, au moyen de la gouvernance territoriale, le développement de la concertation et d'un cadre de politique « migration et développement », le développement de partenariats de coopération décentralisée impliquant la diaspora ainsi que la réalisation de projets de co-développement prenant en compte les besoins des jeunes et des femmes.

**Les objectifs spécifiques** sont :

- **Objectif spécifique 1:** Renforcer et consolider la production des connaissances sur les liens entre les migrations et les processus de développement en Afrique et en Europe;
- **Objectif spécifique 2:** Renforcer et consolider le rôle des collectivités territoriales de la Région de Sédhiou dans l'élaboration et la mise en œuvre de projets de co-développement économique, en étroite collaboration avec les migrants; et
- **Objectif spécifique 3:** Renforcer et consolider le dialogue et la concertation entre acteurs des Collectivités territoriales de départ, des collectivités d'accueil en Afrique et en Europe en mobilisant les migrants citoyens d'ici et d'ailleurs, en perspective de partenariats de coopération décentralisée durables.

**Les résultats ci-après sont attendus:**

- **Résultat 1.1.** : La Plateforme interactive HOM de l'ARDS est actualisée et des fenêtres sont ouvertes pour chaque CT, des rubriques sont consacrées aux opportunités de financement et d'investissement;
- **Résultat 1.2.** : La plaquette sur "cartographie des acteurs territoriaux, les opportunités et initiatives existantes à renforcer en matière de création d'emploi" est réalisée;
- **Résultat 1.3.** : Le Répertoire sur les Associations de migrants ressortissants de la région de Sédhiou basées en Catalogne (Espagne), en France et en Italie et leurs communes d'accueil est actualisé;
- **Résultat 1.4.** : Un film documentaire est réalisé portant sur : « Secrets d'expériences réussies d'investissements socio-économiques de Migrants ressortissants de Sédhiou » ;



- **Résultat 2.1** : Un forum économique et social est organisé sur « *Migration-Coopération décentralisée et Développement économique durable des Collectivités territoriales d'ici et d'ailleurs : quelles contributions de la Diaspora et des Partenaires techniques et financiers pour renforcer ce lien?* »;

- **Résultat 2.2** : Les migrants (retournés, de retour ou établis en Europe et/ou en Afrique) porteurs de projets créateurs d'emplois et à forte valeur ajoutée sont financés, pour engager la prise en charge rapide de la résilience des groupes vulnérables, à travers le Fonds régional de co-développement économique et d'appui aux initiatives de Migrants;

- **Résultat 2.3** : Les compétences des migrants de retour ou « retournés » sont renforcées;

-**Résultat 3.1.** : Des Missions Double Espace (MDE) sont organisées à la rencontre des Diasporas et des CT, en France, en Espagne, en Italie, en Suisse, etc.;

- **Résultat 3.2.** : La concertation est renforcée entre les acteurs travaillant sur les questions de migration et développement à travers le renforcement de l'EMDS

- **Résultat 3.3.** : Des émissions radio sont réalisées.

Plusieurs actions sont réalisées ou en cours de réalisation. Il s'agit notamment :

- Du relookage de la Plateforme interactive d'échanges HOM (des fenêtres ont été ouvertes pour toutes les CT de la région et leurs documents de planification de référence y sont téléchargeables à travers le lien [www.ardsedhiou.org](http://www.ardsedhiou.org)); cette activité est déjà réalisée ;
- Du financement de microprojets ; un montant global de 5.350.000 FCFA a été remis aux premiers bénéficiaires qui sont au nombre de huit (08) ; la cérémonie de remise de chèque a été présidée par Madame la PCA de l'ARDS, Dr Annette Seck NDIAYE ;
- Du renforcement de la concertation entre les acteurs travaillant sur les questions de migration et développement à travers le renforcement de l'EMDS; une rencontre a été organisée le 09 juin 2022 sur la thématique suivante: « **Quels stratégie et dispositif conjoints d'accompagnement et de suivi pour la réussite des projets de migrants ?** »;

Cette rencontre avait pour objectif général de proposer une stratégie et un dispositif conjoints d'accompagnement et de suivi des projets de migrants. Les objectifs spécifiques poursuivis sont entre autres de dresser la liste de tous les guichets de financement des microprojets ou projets de migrants et/ou de jeunes; de préciser les partenaires financiers de ces différents guichets ; d'indiquer pour chaque guichet de financement la stratégie et le dispositif de suivi mis en place ; et de relever les avantages et contraintes en lien avec la stratégie et le dispositif de suivi mis en place pour chaque guichet de financement.

En termes de perspectives pour le PAICODELS 2 et pour le prochain quadrimestre, il est prévu de préparer l'organisation d'un forum régional dont le thème portera sur : « **Migration - Coopération Décentralisée et Développement économique durable des Collectivités territoriales d'ici** »

***et d'ailleurs : quelles contributions de la Diaspora et des Partenaires techniques et financiers pour renforcer ce lien? ».***

Il sera également question de l'actualisation du ***“Répertoire sur les Associations de migrants ressortissants de la région de Sédhiou basées en Catalogne (Espagne), en France et en Italie et leurs Communes d'accueil”***.

### **2.3. Le pilotage de l'Agence régionale de Développement**

En rapport avec la mise en œuvre du PNDL, l'ARDS n'a pas déroulé d'actions de communication spécifiques même s'il faut reconnaître qu'il y a aujourd'hui une forte demande en termes d'accompagnement de l'ARDS et des CT de la région, pour mettre en place tout un arsenal de communication afin de mieux faire connaître nos territoires.

Par ailleurs, la Plateforme de communication des CT de la région (groupe WhatsApp) est toujours fonctionnelle et constitue un des canaux de partage d'informations, en lien avec la vie des dites CT, entre autres sujets abordés.

Dans l'ensemble, la gestion et la coordination des activités de l'ARDS se sont bien déroulées durant le semestre 1 de l'année 2022.

Des rencontres restreintes sont organisées entre le personnel cadre et le Directeur, pour faire le suivi des Projets en encrage et prendre en charge certaines commandes urgentes des responsables des CT et des autorités administratives.

Le Directeur a aussi participé aux différentes réunions de coordination du PNDL et à plusieurs autres rencontres (de formation et d'échanges) au niveau national ; c'est le cas avec l'OIM, le PDEC, l'USAID Gold, etc.

Au niveau régional, l'ARDS a participé à presque tous les Comités régionaux de Développement (CRD) convoqués par le Gouverneur de région. Elle a accompagné la Gouvernance sur le terrain dans plusieurs missions de suivi des investissements de Projets et Programmes ou de validation des études d'impact environnemental, particulièrement liées à l'exploitation des carrières d'argile.

Il importe aussi de relever ici quelques éléments statutaire et fonctionnel liés à l'ARDS. Celle-ci, conformément au décret n°2014-1263 du 07 octobre 2014 abrogeant et remplaçant les articles 4, 5, 6 et 8 du décret n° 2012-106 du 18 janvier 2012 fixant les modalités d'organisation et de fonctionnement des Agences régionales de Développement, apporte une assistance technique gratuite aux différents ordres de Collectivités territoriales (CT) de la région.

Il faut rappeler que l'ARDS est logée dans un bâtiment en location situé au quartier Santassou de Sédhiou, à l'ex-Douane. Ce bâtiment a été réhabilité par la Direction générale d'Appui aux Sénégalais de l'Extérieur (DGASE), pour abriter le personnel du Bureau d'Appui et d'Orientation des émigrés (BAOS), dans le cadre du Projet Gouvernance-Migration et Développement (GMD), financé par l'Agence espagnole de Coopération internationale pour le Développement (AECID) à travers le Fonds fiduciaire de l'Union européenne

(UE). Cette réhabilitation a permis d'améliorer l'environnement de travail et de mettre le personnel de l'ARDS et du BAOS dans des conditions de sécurité et de confort acceptables. Une salle y est dédiée aux CT.

Dans son patrimoine, l'ARDS disposait d'un terrain d'un (01) hectare sur la route de Marsassoum, à côté du nouvel hôpital régional, lequel terrain était réservé pour la construction de son siège. Malheureusement, ce terrain a été cédé à des privés, sans qu'une notification formelle ne soit servie à la Direction de l'ARDS. Nous avons adressé une correspondance (N°0000035 ARD.SDH/DIR en date du 15 février 2021) à l'autorité administrative (Sous-préfet de Diendé), pour attirer son attention par rapport à cet acte posé par la Commune de Diendé. Notre correspondance est restée jusqu'à ce jour sans suite.

Il convient de relever aussi, pour s'en réjouir, que la Commune de Sédhiou, après s'être félicitée du rôle important que joue l'ARDS à ses côtés, s'est engagée, depuis plus d'un an maintenant, à mettre à la disposition de celle-ci un nouveau site, pour la construction de son siège.

L'ARDS dispose de deux (02) catégories de personnel : un personnel cadre et un personnel d'appui qui mettent en œuvre les activités.

- **Le personnel cadre** : en plus du Directeur, il y a quatre (04) autres cadres qui sont responsables, chacun en ce qui le concerne, d'une Division.

| PRENOM (S) ET NOM       | PROFESSION/DIPLOME  | POSTE OCCUPE   |
|-------------------------|---|--|
| Ngor Dihine DIAGNE      | Ingénieur en Génie Civil  | Responsable de la Division d'Appui à la Maîtrise d'Ouvrage               |
| Youssouph DIA           | Sociologue/titulaire d'un DEA en Sociologie et d'un Master 2 en Management de Projets | Responsable de la Division Suivi-évaluation                              |
| El hadji Mamadou KAMARA | Comptable/titulaire d'un Master 2 en Contrôle de Gestion et Audit Interne             | Responsable de la Division financière et administrative                  |
| Mamadou Saliou DIALLO   | Juriste/titulaire d'une maîtrise en Droit et d'un Master II en Droit de l'OMC         | Responsable de la Division Planification, Formation et Bonne gouvernance |

**Le personnel d'appui** est composé de :

- ❖ Une (01) assistante de Direction chargée du genre ;
- ❖ Une (01) assistante de Direction chargée de la communication ;
- ❖ Une (01) Secrétaire de Direction ;
- ❖ Un (01) Technicien supérieur en génie civil à la DAMO ;
- ❖ Quatre (04) chauffeurs ;
- ❖ Un (01) planton ;
- ❖ Un (01) gardien ;

- ❖ Deux (02) femmes de ménages ;
- ❖ Un (01) Agent de sécurité de proximité.

Soit au total treize (13) personnes qui composent le personnel d'appui.

Il s'y ajoute les Assistants recrutés par le PNDL et le PDZP/PNDL et mis à disposition, pour renforcer l'équipe de l'ARDS. Il s'agit de :

- Un Technicien supérieur en Architecture, et ;
- Un Assistant en Planification.

En dehors de ces Assistants, nous avons le personnel d'appui recruté par le PDZP/PNDL, pour accompagner la mise en œuvre des activités au niveau des CT d'intervention du PDZP. Ce personnel d'appui est composé d'un animateur chaînes des valeurs et des stagiaires basés dans les Communes d'intervention.

Au plan de la logistique, l'ARDS dispose de quatre véhicules dont un (01) qui doit être proposé pour être réformé, un autre dont les dossiers de régularisation sont encore en instance au niveau de la Présidence de la République. Elle dispose aussi de trois (03) motos dont une (01) seule est fonctionnelle. Les motos non-fonctionnelles seront également proposées pour être réformées lors de la prochaine session ordinaire de l'ARDS.

### III. BILAN D'EXECUTION FINANCIERE

Il importe de relever ici la faiblesse des contributions des CT au budget de l'ARDS pour l'année 2021, malgré le rappel qui était fait aux CT, à travers « l'arrêté interministériel n°028090 en date du 18 décembre 2020, fixant les modalités de détermination de la contribution des collectivités territoriales au budget de fonctionnement de l'Agence régionale de Développement (ARD) ».

Le tableau ci-après fait le point sur ces contributions au titre des participations pour le fonctionnement de l'ARDS et pour le projet de construction du siège.

| N° | CT                              | Contributio<br>n 2019<br>prévues | Contributi<br>on 2019<br>réalisée | Contribution<br>2020 prévue | Contributi<br>on 2020<br>réalisée | Contributio<br>n 2021<br>prévues | Contributi<br>on 2021<br>réalisée | Cotisation<br>pour<br>construction<br>Siège ARD |
|----|---------------------------------|----------------------------------|-----------------------------------|-----------------------------|-----------------------------------|----------------------------------|-----------------------------------|---|
| 1  | Conseil<br>Dép.de<br>Sédhiou    | 1 000 000                        | 0                                 | 1 000 000                   | 0                                 | 1 000 000                        | 0                                 | 0   |
| 2  | Conseil<br>Dép. de<br>Goudomp   | 1 000 000                        | 0                                 | 1 000 000                   | 0                                 | 1 000 000                        | 0                                 | 0   |
| 3  | Conseil<br>Dép. de<br>Boukiling | 1 000 000                        | 0                                 | 1 000 000                   | 0                                 | 1 000 000                        | 0                                 | 0   |
| 4  | Commune<br>de Sédhiou           | 600 000                          | 500 000                           | 600 000                     | 500 000                           | 500 000                          | 500 000                           | 0   |
| 5  | Commune<br>de Bambaly           | 300 000                          | 0                                 | 300 000                     | 354 000                           | 300 000                          | 300 000                           | 1 000 000                                       |
| 6  | Commune<br>de Diendé            | 300 000                          | 0                                 | 300 000                     | 300 000                           | 300 000                          | 0                                 | 0   |
| 7  | Commune<br>de Djirédji          | 300 000                          | 0                                 | 300 000                     | 0                                 | 300 000                          | 0                                 | 0   |
| 8  | Commune                         | 300 000                          | 0                                 | 300 000                     | 0                                 | 300 000                          | 299 800                           | 0   |

| N° | CT                          | Contribution 2019 prévue | Contribution 2019 réalisée | Contribution 2020 prévue | Contribution 2020 réalisée | Contribution 2021 prévue | Contribution 2021 réalisée | Cotisation pour construction Siège ARD |
|----|-----------------------------|--------------------------|----------------------------|--------------------------|----------------------------|--------------------------|----------------------------|--|
|    | de Koussy                   |                          |                            |                          |                            |                          |                            |  |
| 9  | Commune de Sakar            | 300 000                  | 0                          | 300 000                  | 0                          | 300 000                  | 300 000                    | 1 000 000                              |
| 10 | Commune d'Oudoucar          | 300 000                  | 0                          | 300 000                  | 200 000                    | 300 000                  | 0                          | 0                                      |
| 11 | Commune de Diannah Malary   | 300 000                  | 0                          | 300 000                  | 0                          | 300 000                  | 0                          | 0                                      |
| 12 | Commune de Dianah Ba        | 300 000                  | 0                          | 300 000                  | 0                          | 300 000                  | 300 000                    | 0                                      |
| 13 | Commune de Samé Kanta Peulh | 300 000                  | 0                          | 300 000                  | 300 000                    | 300 000                  | 0                          | 0                                      |
| 14 | Commune de Djibabouya       | 300 000                  | 0                          | 300 000                  | 0                          | 300 000                  | 0                          | 0                                      |
| 15 | Commune de Bémet Bidjini    | 300 000                  | 0                          | 300 000                  | 0                          | 300 000                  | 300 000                    | 0                                      |
| 16 | Commune de Sansamba         | 300 000                  | 0                          | 300 000                  | 300 000                    | 300 000                  | 300 000                    | 0                                      |
| 17 | Commune de Marsassoum       | 300 000                  | 500 000                    | 300 000                  | 500 000                    | 300 000                  | 500 000                    | 0                                      |
| 18 | Commune de Diaroumé         | 300 000                  | 0                          | 300 000                  | 300 000                    | 300 000                  | 300 000                    | 0                                      |
| 19 | Commune de Médina Wandifa   | 300 000                  | 0                          | 300 000                  | 0                          | 300 000                  | 0                          | 0                                      |
| 20 | Commune de Inor             | 300 000                  | 0                          | 300 000                  | 0                          | 300 000                  | 0                          | 0                                      |
| 21 | Commune de Bounkiling       | 500 000                  | 600 000                    | 600 000                  | 500 000                    | 500 000                  | 500 000                    | 0                                      |
| 22 | Commune de Kandion Mangana  | 300 000                  | 0                          | 300 000                  | 0                          | 300 000                  | 300 000                    | 0                                      |
| 23 | Commune de Bona             | 300 000                  | 0                          | 300 000                  | 0                          | 300 000                  | 0                          | 0                                      |
| 24 | Commune de Diacounda        | 300 000                  | 0                          | 300 000                  | 0                          | 300 000                  | 0                          | 0                                      |
| 25 | Commune de Ndiamacouta      | 300 000                  | 0                          | 300 000                  | 300 000                    | 300 000                  | 0                          | 0                                      |
| 26 | Commune de Ndiamalathiel    | 300 000                  | 0                          | 300 000                  | 0                          | 300 000                  | 300 000                    | 0                                      |
| 27 | Commune de Boghal           | 300 000                  | 0                          | 300 000                  | 300 000                    | 300 000                  | 300 000                    | 0                                      |
| 28 | Commune de Faoune           | 300 000                  | 0                          | 300 000                  | 300 000                    | 300 000                  | 0                          | 0                                      |

| N°                             | CT                           | Contribution 2019 prévue | Contribution 2019 réalisée | Contribution 2020 prévue | Contribution 2020 réalisée | Contribution 2021 prévue | Contribution 2021 réalisée | Cotisation pour construction Siège ARD |
|--------------------------------|------------------------------|--------------------------|----------------------------|--------------------------|----------------------------|--------------------------|----------------------------|--|
| 29                             | Commune de Tankon            | 300 000                  | 0                          | 300 000                  | 200 000                    | 300 000                  | 0                          | 0                                      |
| 30                             | Commune de Djinany           | 300 000                  | 0                          | 300 000                  | 300 000                    | 300 000                  | 300 000                    | 1 000 000                              |
| 31                             | Commune de Diambaty          | 300 000                  | 0                          | 300 000                  | 0                          | 300 000                  | 300 000                    | 0                                      |
| 32                             | Commune de Tanaff            | 300 000                  | 0                          | 300 000                  | 300 000                    | 300 000                  | 0                          | 0                                      |
| 33                             | Commune de Kolibantang       | 300 000                  | 240 000                    | 300 000                  | 300 000                    | 300 000                  | 300 000                    | 1 000 000                              |
| 34                             | Commune de Karantaba         | 300 000                  | 0                          | 300 000                  | 300 000                    | 300 000                  | 300 000                    | 0                                      |
| 35                             | Commune de Samine            | 300 000                  | 0                          | 300 000                  | 0                          | 300 000                  | 500 000                    | 0                                      |
| 36                             | Commune de Simbandi Brassou  | 300 000                  | 0                          | 300 000                  | 400 000                    | 300 000                  | 300 000                    | 0                                      |
| 37                             | Commune de Niagha            | 300 000                  | 0                          | 300 000                  | 0                          | 300 000                  | 0                          | 0                                      |
| 38                             | Commune de Baghere           | 300 000                  | 0                          | 300 000                  | 0                          | 300 000                  | 0                          | 0                                      |
| 39                             | Commune de Dioudoubou        | 300 000                  | 0                          | 300 000                  | 0                          | 300 000                  | 300 000                    | 0                                      |
| 40                             | Commune de Kaour             | 300 000                  | 0                          | 300 000                  | 0                          | 300 000                  | 0                          | 0                                      |
| 41                             | Commune de Mangarougou Santo | 300 000                  | 0                          | 300 000                  | 600 000                    | 300 000                  | 300 000                    | 0                                      |
| 42                             | Commune de Simbandi Balante  | 300 000                  | 0                          | 300 000                  | 0                          | 300 000                  | 300 000                    | 0                                      |
| 43                             | Commune de Yarang Balante    | 300 000                  | 0                          | 300 000                  | 0                          | 300 000                  | 900 000                    | 1 000 000                              |
| 44                             | Commune de Diattacounda      | 300 000                  | 0                          | 300 000                  | 400 000                    | 300 000                  | 0                          | 0                                      |
| 45                             | Commune de Djibanar          | 300 000                  | 250 000                    | 300 000                  | 350 000                    | 300 000                  | 300 000                    | 0                                      |
| 46                             | Commune de Goudomp           | 500 000                  | 600 000                    | 600 000                  | 0                          | 500 000                  |                            | 0                                      |
| <b>TOTAL REGION DE SEDHIOU</b> |                              | <b>16 600 000</b>        | <b>2 690 000</b>           | <b>16 800 000</b>        | <b>7 304 000</b>           | <b>16 500 000</b>        | <b>8 599 800</b>           | <b>5 000 000</b>                       |

En 2022, ces cotisations sont encore plus faibles. Une situation qui serait imputée à la non-disponibilité des ressources au niveau du Trésor public régional.

Cette non-disponibilité des ressources au niveau du Payeur régional a également beaucoup impacté sur la prise en charge des salaires du personnel, les cotisations à l'IPRES et à la Caisse de Sécurité sociale (CSS) et d'autres frais de fonctionnement de l'ARDS.

#### **IV. DIFFICULTES MAJEURES RENCONTREES ET SOLUTIONS MISES EN ŒUVRE ET/OU PRECONISEES**

Les principales difficultés rencontrées ainsi que les solutions mises en œuvre ou préconisées sont :

- **La faiblesse des ressources budgétaires de l'ARDS pour prendre en charge les salaires, les dettes fiscales et sociales ;** les ressources affectées cette année par l'Etat à l'ARDS n'ont pas connu une hausse appréciable même si le montant de 26.000.000 FCFA qui avait été amputé du budget de l'année dernière a été reconduit mais sans être restitué ; ce qui naturellement impacte toujours sur le fonctionnement de l'ARDS avec l'impossibilité de ne pouvoir honorer les charges fiscales et sociales et le paiement de certaines indemnités ; des retards de paiement de salaires sont également notés à cause du versement tardif des ressources par le Trésor dans le compte de l'AC de l'ARDS ;
- **L'absence d'un dispositif informatisé et stabilisé de suivi-évaluation au niveau du PNDL, avec des démembrements au niveau des territoires, ce qui rend difficile le rapportage en fin de semestre ou d'année,** voire compromet même la capitalisation des actions entreprises par le PNDL aussi bien au niveau national qu'au niveau des territoires ;
- **Le déficit de matériels roulants pour faciliter la mobilité des équipes de terrain ;** la performance de l'ARDS dépend en grande partie de la mobilité de ses équipes de terrain ; l'ADM, à travers le PACASEN, a doté l'ARDS d'un véhicule destiné au Directeur mais cela doit être renforcé avec la dotation en véhicules de terrain, voire de motos ;
- **Le vieillissement des matériels informatiques et des équipements de bureau et une faible dotation en logiciels (de dessin, de cartographie, de gestion comptable, etc.) ;** nos équipes travaillent avec des logiciels souvent non-adaptés, non-conformes ; ce qui naturellement peut affecter la qualité des rendus ;
- **L'absence de siège dédié ou appartenant à l'ARDS ;** pour parer à cela, les CT de la région ont décidé, lors du CA de vote du budget 2021 de l'ARDS, de construire le siège de l'Agence. Malheureusement, le site devant abriter le siège a été morcelé en lots qui auraient été cédés à des privés ; la Commune de Sédhiou s'est engagée à offrir un site à l'ARDS pour abriter son siège, même si cela tarde à être concrétisé ; certaines CT ont déjà apporté leurs contributions pour la construction de ce siège mais une bonne partie ne s'est pas encore exécutée ;
- **Le déroulement encore timide des sessions de formation destinées aux élus** à cause des contraintes liées aux élections (territoriales) et à l'insuffisance de ressources financières destinées à cela ;
- **Etc.**

## V. CONCLUSION, LEÇONS APPRISSES ET RECOMMANDATIONS

Globalement, les actions déroulées ont eu un succès assez appréciable malgré les contraintes liées aux élections territoriales et à l'absence de ressources financières pour mettre en œuvre les sessions de formation et assurer le fonctionnement de l'ARDS.

En effet, il importe de relever que l'ARDS traverse présentement une situation financière difficile liée au non-versement des ressources par l'Etat, pour assurer le paiement des salaires et autres charges sociales mais également pour couvrir les frais de fonctionnement liés au loyer.

Les ressources reçues du PNDL ont servi à prendre en charge une partie des dépenses liées au carburant, entre autres.

A noter également que le PNDL a accordé une allocation à certaines CT, dans le cadre du FDL/PNDL 2022, pour un montant total de cent trente millions (130 000 000) FCFA ; une contrepartie financière totale de 13 000 000 FCFA doit être mobilisée par les CT bénéficiaires.

La prise en compte des recommandations ci-après devraient permettre d'améliorer les conditions de travail de l'ARDS mais également d'améliorer le niveau d'accessibilité des CT de la région aux services sociaux de base et aux infrastructures structurantes. Il s'agit notamment de :

- **Porter le plaidoyer pour renforcer les ressources transférées à l'ARDS par l'Etat, voire aller vers la finalisation de la réforme des ARD** ; des efforts importants et non négligeables ont été faits cette année aussi dans ce sens par le PNDL et qu'il convient de saluer à sa juste proportion ;
- **Construire le siège de l'ARDS ;**
- **Faciliter la mobilité des équipes de terrain** (de suivi des chantiers), en dotant l'ARDS de véhicule (4x4 double cabine) et de motos ;
- **Appuyer le renouvellement du matériel informatique et des équipements de bureau ainsi que la dotation en logiciels (de dessin, de cartographie, de gestion, etc.) ;**
- **Rendre fonctionnelle la Division d'Appui au Développement économique** en recrutant un personnel dédié, qualifié ; des actions sont en perspective dans ce sens avec le PSIDEL<sup>5</sup> ;
- **Accompagner (financièrement, voir techniquement) les échanges d'expériences et de pratiques entre les ARD** d'une part, et entre les ARD et d'autres structures aussi bien au niveau national qu'international, d'autre part ;
- **Accompagner l'ARDS dans la mise en œuvre d'activités de communication en direction de la promotion des CT**, précisément avec la réalisation d'un film et d'une plaquette de marketing des territoires ;
- **Mettre en place un dispositif informatisé et stabilisé de suivi-évaluation du FDL/PNDL au niveau national, avec des déclinaisons au niveau des territoires** ; le système actuel de suivi-évaluation du FDL/PNDL ne semble pas opérationnel ;

---

<sup>5</sup> PSIDEL : Projet de Soutien aux Initiatives de Développement de l'Emploi local



- **Accorder d'autres financements aux CT de la région, en démarrant notamment le PACSEN rural**, pour leur permettre de réaliser des infrastructures sociales de base, en lien avec les compétences qui leur sont transférées ;
- **Porter le plaidoyer pour poursuivre la réalisation de pistes et de ponts dans la région ;**
- **Démarcher les partenaires traditionnels de l'ARDS pour le déroulement des sessions de formation** au bénéfice des élus et autres acteurs territoriaux ;
- **Poursuivre le travail entamé dans la recherche de partenaires de coopération décentralisée<sup>6</sup> ;**
- **Etc.**

---

<sup>6</sup> Des démarches sont menées auprès de certains partenaires tels que le Service de Coopération et d'Actions culturelles (SCAC) de l'Ambassade de France, afin de booster le partenariat de coopération dans la région de Sédhiou. Cela a permis de poser des actes importants qui pourraient déboucher vers des partenariats entre des CT (Conseil départemental de Bounkiling, Commune de Dioudoubou, Les Ulis, etc.) de la région de Sédhiou et certaines organisations, Institutions, localités ou CT de la France. Un forum économique est également prévu dans le cadre de la mise en œuvre du PAICODELS 2, pour booster la coopération décentralisée dans la région.

## **VI. ANNEXES**

### 6.1. Annexe 1 : Situation de la planification territoriale et des cadres de concertation

| N°                            | Collectivité Territoriale         | État de mise en œuvre     | Partenaires          | Échéance  | Existence de cadre de concertation / comité de gestion et d'entretien | Prévision d'actualisation ou d'élaboration |
|-------------------------------|-----------------------------------|---------------------------|----------------------|-----------|---|--|
| <b>DEPARTEMENT DE SEDHIOU</b> |                                   |                           |                      |           |   |  |
| 1                             | <b>Département de Sédhiou</b>     | Actualisation PDD bouclée | PAPSEN / PAIS        | 2022-2026 |   |  |
| 2                             | <b>Commune de Sédhiou</b>         | PDC valide                | Unicef               | 2021-2025 | Oui   |  |
| 3                             | <b>Commune de Diendé</b>          | PDC valide                | Commune d'Anderlecht | 2017-2022 | Oui   | Oui AGROPOLE SUD                           |
| 4                             | <b>Commune d'Oudoucar</b>         | PDC valide                | Unicef               | 2022-2026 | Oui   |  |
| 5                             | <b>Commune de Sakar</b>           | Actualisation PDC bouclée | PAPSEN / PAIS        | 2022-2026 |   |  |
| 6                             | <b>Commune de Diannah-Malary</b>  | Actualisation PDC bouclée | PAPSEN / PAIS        | 2022-2026 | Oui   |  |
| 7                             | <b>Commune de Diana-bah</b>       | PDC valide                | PAPSEN/PAIS          | 2019-2023 | Oui   |  |
| 8                             | <b>Commune de SaméKanta Peulh</b> | PDC valide                | Commune d'Anderlecht | 2017-2022 |   |  |
| 9                             | <b>Commune de Koussy</b>          | PDC valide                | PAPSEN/PAIS          | 2019-2023 | Oui   |  |
| 10                            | <b>Commune de Marsassoum</b>      | PDC valide                | Commune d'Anderlecht | 2017-2022 | Oui   | Oui PNDL                                   |
| 11                            | <b>Commune de Djibabouya</b>      | PDC valide                | PAPSEN/PAIS          | 2019-2023 |   |  |

| N°                               | Collectivité Territoriale   | État de mise en œuvre     | Partenaires   | Échéance  | Existence de cadre de concertation / comité de gestion et d'entretien | Prévision d'actualisation ou d'élaboration |
|----------------------------------|-----------------------------|---------------------------|---------------|-----------|---|--|
| 12                               | Commune de Bemet Bidjini    | PDC valide                | PAPSEN/PAIS   | 2019-2023 |   |  |
| 13                               | Commune de Sansamba         | PDC valide                | PNDL          | 2018-2022 | Oui   | Oui AGROPOLE SUD                           |
| 14                               | Commune de Djirédji         | PDC valide                | PAPSEN/PAIS   | 2019-2023 | Oui   |  |
| 15                               | Commune de Bambaly          | PDC valide                | PAPSEN/PAIS   | 2019-2023 | Oui   |  |
| <b>DEPARTEMENT DE BOUNKILING</b> |                             |                           |               |           |   |  |
| 16                               | Département de Bounkiling   | Actualisation PDD bouclée | PAPSEN / PAIS | 2022-2026 |   |  |
| 17                               | Commune de Bounkiling       | PDC valide                | PAPSEN/PAIS   | 2019-2023 | Oui   |  |
| 18                               | Commune de Bona             | PDC valide                | PNDL          | 2018-2022 | Oui   | PROVALE-CV                                 |
| 19                               | Commune d'Inor              | PDC valide                | PAPSEN/PAIS   | 2019-2023 |   |  |
| 20                               | Commune de Diacounda        | PDC valide                | PAPSEN/PAIS   | 2019-2023 | Oui   |  |
| 21                               | Commune de Kandiong mangana | Actualisation PDC bouclée | PAPSEN / PAIS | 2022-2026 |   |  |
| 22                               | Commune de Diaroumé         | PDC valide                | PPDC          | 2019-2023 | Oui   |  |
| 23                               | Commune de Faoune           | PDC valide                | PAPSEN/PAIS   | 2019-2023 | Oui   |  |
| 24                               | Commune de Diambaty         | PDC valide                | PAPSEN/PAIS   | 2019-2023 |   |  |

| N°                            | Collectivité Territoriale     | État de mise en œuvre     | Partenaires   | Échéance  | Existence de cadre de concertation / comité de gestion et d'entretien | Prévision d'actualisation ou d'élaboration |
|-------------------------------|-------------------------------|---------------------------|---------------|-----------|---|--|
| 25                            | Commune de Boghal             | PDC valide                | PAPSEN/PAIS   | 2019-2023 | Oui   |  |
| 26                            | Commune de Tankon             | PDC valide                | PAPSEN/PAIS   | 2019-2023 |   |  |
| 27                            | Commune de Ndiamalathiel      | PDC valide                | PAPSEN/PAIS   | 2019-2023 |   |  |
| 28                            | Commune de Djinani            | Actualisation PDC bouclée | PAPSEN / PAIS | 2022-2026 |   |  |
| 29                            | Commune de Ndiamacouta        | PDC valide                | FONDS PROPRES | 2017-2022 |   | Oui PNDL                                   |
| 30                            | Commune de Madina Wandifa     | PDC valide                | PNDL          | 2017-2022 | Oui   | Oui PNDL                                   |
| <b>DEPARTEMENT DE GOUDOMP</b> |                               |                           |               |           |   |  |
| 31                            | Département de Goudomp        | Actualisation PDD bouclée | PAPSEN / PAIS | 2022-2026 |   |  |
| 32                            | Commune de Goudomp            | Actualisation PDC bouclée | PAPSEN / PAIS | 2022-2026 | Oui   |  |
| 33                            | Commune de Kaour              | PDC valide                | PAPSEN/PAIS   | 2018-2022 |   | Oui PNDL                                   |
| 34                            | Commune de Djibanar           | PDC valide                | PAPSEN/PAIS   | 2018-2022 |   |  |
| 35                            | Commune de Yarang Balente     | PDC valide                | PAPSEN/PAIS   | 2018-2022 | Oui   | Oui PROVALE-CV                             |
| 36                            | Commune de Mangaroungou santo | PDC valide                | PAPSEN/PAIS   | 2018-2022 |   |  |

| N° | Collectivité Territoriale   | État de mise en œuvre     | Partenaires   | Échéance  | Existence de cadre de concertation / comité de gestion et d'entretien | Prévision d'actualisation ou d'élaboration |
|----|-----------------------------|---------------------------|---------------|-----------|---|--|
| 37 | Commune de Simbandi Balante | PDC valide                | PAPSEN/PAIS   | 2018-2022 | Oui   |  |
| 38 | Commune de Niagha           | PDC valide                | PAPSEN/PAIS   | 2018-2022 | Oui   |  |
| 39 | Commune de Karantaba        | PDC valide                | PAPSEN/PAIS   | 2018-2022 |   |  |
| 40 | Commune de Dioudoubou       | Actualisation PDC bouclée | PAPSEN / PAIS | 2022-2026 |   |  |
| 41 | Commune de Baghère          | Actualisation PDC bouclée | PAPSEN / PAIS | 2022-2026 |   |  |
| 42 | Commune de Kolibantang      | PDC valide                | USAID/Kawolor | 2022-2026 | Oui   |  |
| 43 | Commune de Simbandi Brassou | PDC valide                | USAID/Kawolor | 2022-2026 | Oui   |  |
| 44 | Commune de Samine           | Actualisation PDC bouclée | PAPSEN / PAIS | 2022-2026 | Oui   |  |
| 45 | Commune de Tanaff           | PDC valide                | Unicef        | 2022-2026 | Oui   |  |
| 46 | Commune de Diattacounda     | PDC valide                | PNDL          | 2018-2022 | Oui   | Oui PNDL                                   |

## 6.2. Annexe 2 : Tableaux de suivi du PDZP/PNDL et du PAEBCA

### ☛ Exécution physique et financière du PDZP/PNDL

| N°      | CT                           | N° et date de la convention | Libellé du microprojet  | État de réalisation                      | Difficultés/<br>Solutions |
|---------|------------------------------|-----------------------------|---|--|---------------------------|
| Bambali | PDZP/COM<br>Bambali Mai 2021 |                             | Travaux de construction de dix (10) poulaillers dans la commune   | Le Taux d'exécution physique est de 100% |                           |
|         |                              |                             | Travaux de construction de deux (02) magasins de stockage et les travaux d'aménagement de quatre (04) périmètres maraichers | Le Taux d'exécution physique est de 30%  |                           |
|         |                              |                             | Acquisition de vingt (20) moulins à céréales pour les villages de la commune  | Le Taux d'exécution physique est de 100% |                           |
|         |                              |                             | Acquisition d'un tracteur et accessoires pour les villages de la commune  | Le Taux d'exécution physique est de 100% |                           |
| Koussy  | PDZP/COM<br>Koussy Mai 2021  |                             | Travaux de construction de dix (10) poulaillers dans la commune   | Le Taux d'exécution physique est de 100% |                           |
|         |                              |                             | Travaux de construction de construction du marché central de Koussy   | Le Taux d'exécution physique est de 80%  |                           |
|         |                              |                             | Travaux de construction d'aménagement de quatre (04)périmètres maraichers   | Le Taux d'exécution physique est de 85%  |                           |
|         |                              |                             | Travaux de construction de dix (10) poulaillers dans la commune   | Le Taux d'exécution physique est de      |                           |

| N°                  | CT                                       | N° et date de la convention | Libellé du microprojet   | État de réalisation                      | Difficultés/<br>Solutions |
|---------------------|--|-----------------------------|--|--|---------------------------|
| Sansamba            | PDZP/COM<br>Sansamba Mai<br>2021         |                             |  | 100%                                     |                           |
|                     |  |                             | Travaux de construction de deux (02) magasins de stockage à Sansamba et kamoya   | Le Taux d'exécution physique est de 50%  |                           |
|                     |  |                             | Travaux d'aménagement de quatre (04) périmètres maraichers à Bantagnima et Kambounda   | Le Taux d'exécution physique est de 00%  |                           |
|                     |  |                             | Acquisition d'un tracteur et accessoires pour les villages de la commune   | Le Taux d'exécution physique est de 100% |                           |
|                     |  |                             | Acquisition de deux (02) motoculteurs, d'une (01) batteuse à mil et d'une (01) décortiqueuse à riz                             | Le Taux d'exécution physique est de 00%  |                           |
| Simbandi<br>Brassou | PDZP/COM<br>Simbandi Brassou<br>Mai 2021 |                             | Travaux de construction de dix (10) poulaillers dans la commune  | Le Taux d'exécution physique est de 100% |                           |
|                     |  |                             | Travaux de construction d'une plateforme multifonctionnelle à Simbandi Brassou   | Le Taux d'exécution physique est de 30%  |                           |
|                     |  |                             | Travaux d'aménagement de trois (03) périmètres maraichers dans la commune de Simbandi Brassou                                  | Le Taux d'exécution physique est de 40%  |                           |
|                     |  |                             | Acquisition d'un (01) tracteur + accessoires et de trois (03) motoculteurs pour les villages de la commune de Simbandi Brassou | Le Taux d'exécution physique est de 100% |                           |



☛ **Exécution physique et financière du PAEBCA**

| Intitulé du projet/Programme | Réalisation en cours et zones de mise en oeuvre | Coût global        | Niveau d'exécution |               | Montant Décaissé   | Observations                   |
|------------------------------|---|--------------------|--------------------|---------------|--------------------|--------------------------------|
|                              |   |                    | Physique           | Financière    |                    |                                |
| <b>PAEBCA (Phase 1)</b>      | CEM de bloc village                             | 109 138 346        | 100%               | 100%          | 109 138 346        | Réception définitive prononcée |
|                              | CEM de Faoune                                   | 114 199 146        | 100%               | 100%          | 114 199 146        | Réception définitive prononcée |
|                              | CEM de Tankon                                   | 117 927 212        | 100%               | 95%           | 110 994 398        | Réception Provisoire prononcée |
|                              | CEM de Boughary                                 | 114 853 920        | 100%               | 100%          | 111 348 676        | Réception définitive prononcée |
|                              | CEM de Bissary Dioub                            | 111 348 676        | 100%               | 100%          | 84 483 178         | Réception définitive prononcée |
|                              | CEM de Marakissa                                | 84 483 178         | 100%               | 100%          | 84 483 178         | Réception définitive prononcée |
|                              | EE de Marsassoum                                | 74 456 767         | 100%               | 100%          | 74 456 767         | Réception définitive prononcée |
|                              | EE de Nimzath                                   | 69 201 824         | 100%               | 100%          | 69 201 824         | Réception définitive prononcée |
|                              | EFA de Niandanky                                | 66 662 212         | 100%               | 100%          | 66 662 212         | Réception définitive prononcée |
| <b>Total Phase 1</b>         |   | <b>862 271 281</b> | <b>100%</b>        | <b>99,35%</b> | <b>855 338 467</b> |                                |
|                              | CEM de Samé Kanta Peulh                         | 101 818 369        | 100%               | 100%          | 101 818 369        | Réception définitive prononcée |

| Intitulé du projet/Programme | Réalisation en cours et zones de mise en oeuvre | Coût global          | Niveau d'exécution |               | Montant Décaissé     | Observations                      |
|------------------------------|---|----------------------|--------------------|---------------|----------------------|-----------------------------------|
|                              |   |                      | Physique           | Financière    |                      |                                   |
| <b>Phase 2</b>               | CEM de Kolibantang                              | 112 458 539          | 99%                | 92,53%        | 104 060 322          | Retard noté sur la mise en oeuvre |
|                              | CEM de Mangaroungou                             | 88 543 198           | 100%               | 100%          | 88 543 198           | Réception définitive prononcée    |
|                              | CEM de Sathioum                                 | 92 821 550           | 100%               | 100%          | 92 821 550           | Réception définitive prononcée    |
|                              | CEM de Safane                                   | 111 366 580          | 100%               | 95%           | 104 784 216          | Réception provisoire prononcée    |
|                              | CEM de Yarang Balante                           | 110 060 147          | 100%               | 100%          | 110 060 147          | Réception définitive prononcée    |
|                              | CEM de Francounda Boudié                        | 126 578 318          | 100%               | 100%          | 126 578 318          | Réception définitive prononcée    |
|                              | EE de Djidadji                                  | 71 868 974           | 100%               | 91,78%        | 65 965 070           | Réception provisoire prononcée    |
|                              | EE de Badobar                                   | 64 500 655           | 100%               | 100%          | 64 500 655           | Réception définitive prononcée    |
| <b>Total Phase 2</b>         |   | <b>880 016 330</b>   | <b>99,88%</b>      | <b>97.70%</b> | <b>859 131 845</b>   |                                   |
| <b>TOTAL PHASES 1 ET 2</b>   |   | <b>1 742 287 611</b> | <b>99,94%</b>      | <b>98,52%</b> | <b>1 714 470 312</b> |                                   |

## MOBILIERS SCOLAIRES

☛ *CONTRAT : FOURNITURES NOUVEAUX MOBILIERS SCOLAIRES : 40*